

CENTRO CONCERTADO CON



Comunidad
de Madrid

Dirección General
de Atención a Personas
con Discapacidad

CONSEJERÍA DE FAMILIA
JUVENTUD Y ASUNTOS SOCIALES



MEMORIA

2025

*Equipo de Apoyo Social Comunitario
"Torrejón de Ardoz"*

*El Equipo de Apoyo Social Comunitario
"Torrejón de Ardoz" es un dispositivo específico
enmarcado dentro de la Red Pública de
Atención Social a Personas con Enfermedad
Mental grave y duradera dependiente de la
Dirección General de Atención a Personas
con Discapacidad de la Consejería
de Familia, Juventud y Asuntos Sociales de la
Comunidad de Madrid*



INDICE

1. PRESENTACIÓN.....	2-4
2. DATOS GLOBALES DE ATENCIÓN.....	5-8
3. INGRESOS PSIQUIÁTRICOS	8
4. PERFIL SOCIODEMOGRÁFICO Y CLÍNICO-PSIQUIÁTRICO DE LOS USUARIOS QUE SE HAN ATENDIDO EN EL AÑO	9-21
5. DATOS DE OCUPACIÓN	22-25
6. DATOS DEL PROCESO DE REHABILITACIÓN	25-32
7. USO DE RECURSOS COMUNITARIOS FORMALES.....	33-37
8. INTEGRACIÓN LABORAL	38
9. UTILIZACIÓN DE OTROS RECURSOS DEL PLAN.....	39
10. DATOS DE COORDINACIÓN.....	40-41
11. RESULTADOS DE LOS CUESTIONARIOS DE EVALUACIÓN	42-50
12. OTRAS ACTIVIDADES.....	51-68
13. VALORACIÓN Y COMENTARIOS	69-71
14. OBJETIVOS PROPUESTOS PARA EL 2026	72
15. EQUIPO DE PROFESIONALES DEL EQUIPO DE APOYO SOCIAL COMUNITARIO DE TORREJÓN DE ARDOZ. AÑO 2025.....	73



1. PRESENTACIÓN

El Equipo de Apoyo Social Comunitario de Torrejón es un recurso concertado dependiente de la Dirección General de Atención a Personas con Discapacidad de la Consejería de Familia, Juventud y Asuntos Sociales de la Comunidad de Madrid. La gestión técnica del recurso corre a cargo de Manantial Gestión, entidad que forma parte de Fundación Manantial y que tiene el propósito de mejorar la atención de las personas con problemas de salud mental y promover su inclusión social y laboral. La entidad, además de asumir el Servicio de Apoyo a la Capacidad Jurídica (SACJ), destinado a personas con problemas de salud mental, gestiona otros recursos residenciales, de rehabilitación psicosocial, laboral, apoyo comunitario, soporte social, Centro Especial de Empleo y reinserción del ámbito penitenciario.

El centro se puso en funcionamiento en diciembre de 2007 y está integrado dentro de la red de recursos públicos de Atención Social a Personas con Enfermedad Mental Grave y Duradera dependiente de la Subdirección General de Asistencia Técnica y Coordinación de Planes para personas con discapacidad de la mencionada Consejería. El dispositivo se rige por el Decreto 122/1997, de 2 de octubre, por el que se establece el Régimen Jurídico Básico del Servicio Público de Atención Social, Rehabilitación Psicosocial y Soporte Comunitario de Personas afectadas de enfermedades mentales graves y duraderas, en diferentes centros de servicios sociales especializados.

Sectorización:

El EASC de Torrejón trabaja de forma coordinada y complementaria con los Programas de Continuidad de Cuidados de los Servicios de Salud Mental de Torrejón de Ardoz. La capacidad de atención del Equipo de Apoyo es de 30 plazas y todas ellas están reservadas para los ciudadanos vinculados a la Unidad de Salud Mental de Torrejón de Ardoz.

Marco jurídico:

El Centro se rige por el Decreto 122/1997, de 2 de octubre, por el que se establece el Régimen Jurídico Básico del Servicio Público de Atención Social, Rehabilitación Psicosocial y Soporte Comunitario de Personas afectadas de enfermedades mentales graves y duraderas, en diferentes centros de servicios sociales especializados.

Plantilla y horario de atención:

El EASC de Torrejón está constituido por un equipo multidisciplinar compuesto por: una directora y trabajadora social, una psicóloga, dos educadoras sociales, y un administrativo. Las funciones de los profesionales del equipo han de entenderse desde una lógica de flexibilidad y complementariedad para dar cobertura y atención a las distintas necesidades de los usuarios.

El horario de atención es de lunes a jueves en horario de 8:00 a 18:00 horas y los viernes de 8:00 a 15:30 horas. En los casos en los que las necesidades de atención puedan exceder de éste horario, algunas intervenciones se podrán desarrollar fuera del mismo.

Objetivos Generales:

El EASC de Torrejón se constituye como un equipo social multiprofesional cuyos objetivos generales son:

- **Ofrecer atención psicosocial domiciliaria y apoyo social comunitario:** Dotar el apoyo y soporte necesario para el mantenimiento de la persona en su domicilio y en el entorno socio-comunitario y familiar.



- **Promover el desarrollo de capacidades** de autonomía personal, social y de manejo comunitario que facilite la mejora de la calidad de vida de la persona en su domicilio y entorno.
- **Ofrecer apoyo a las familias:** Apoyar para mejorar la convivencia familiar y aliviar situaciones de sobrecarga de las familias.
- **Ofrecer acompañamiento y apoyo** para mejorar la vinculación con la red de atención de salud mental y de servicios sociales.
- **Ofrecer apoyo al uso de recursos comunitarios** existentes en su entorno más próximo.
- **Evitar situaciones de marginalización y abandono.**

Perfil de usuarios:

Personas de edad entre 18 y 65 años de ambos sexos con enfermedades mentales graves y duraderas, que:

- Presenten deterioros o dificultades en su funcionamiento psicosocial y en su integración social que necesiten una atención flexible y cercana en su propio domicilio a fin de prevenir situaciones de abandono y marginación y sobre todo ayudarles a mantenerse en adecuadas condiciones en su propia vivienda y en su entorno familiar y social.
- Presenten dificultades para mantenerse en contacto regular o continuado en los SSM y con la red de recursos específicos de atención social de su zona.
- Presenten dificultades de integración en recursos sociocomunitarios.

Derivación y Acceso de Usuarios:

Las personas que atiende el equipo de apoyo social Comunitario de Torrejón son derivadas a través del SSM del distrito de Torrejón de Ardoz desde el Programa de Continuidad de Cuidados.

2. DATOS GLOBALES DE ATENCIÓN

En este apartado se recogen datos sobre diversos aspectos de la atención llevada a cabo por el equipo de apoyo durante el año al que hace referencia la memoria: derivaciones, atenciones, lista de espera, incorporaciones y salidas producidas.

2.1. Derivaciones recibidas durante el último año

Nº de Derivaciones*	Sexo de los derivados		TOTAL
	Hombres	Mujeres	
	2	2	

*Derivación implica la existencia de un informe cumplimentado de derivación (con la necesaria flexibilidad).

En el 2025 se producen 4 derivaciones menos que en el año anterior, a pesar del trabajo que se realiza con la Unidad de Salud Mental para aumentar las derivaciones. Consideramos que ha estado relacionado con los cambios de profesionales en Salud Mental, lo que dificulta su derivación a los recursos, al necesitar tiempo para vincular con las personas en atención y reflexión sobre los beneficios y objetivos a trabajar en el EASC. Sin embargo, se ha producido un cambio positivo al haberse derivado el mismo número de hombres que de mujeres, algo que desde hace años no sucedía.

2.2. Número de derivaciones no aceptadas en el último año

Nº de personas no aceptadas	1
-----------------------------	---

*Para incluir como persona no aceptada tendrá que haber un informe de derivación o al menos los datos básicos que permitan rellenar la ficha mensual. También se puede aceptar en una entrevista.

Un hombre de 37 años es retirado de la Lista de Espera por su Centro de Salud Mental de referencia por considerar que no era un buen momento para intervenir. El año pasado no se retiró o no se aceptó ninguna persona.

2.3. Lista de espera en el último año.

Tiempo Medio en Lista de Espera de las personas que se han incorporado en el último año* (días)	203 días
---	----------

Tiempo entre derivación y la fecha de la primera cita (aunque no acuda)



Se aumenta mucho el tiempo medio de 91 a 203 días con respecto a 2025, debido a que cuatro de las personas que han accedido en este año fueron derivadas en 2024 y no han podido acceder al EASC hasta que su CSM de referencia no lo ha aconsejado, a pesar de estar en Lista de Espera muchos meses.

Lista de Espera en el último año	Nº
Personas en Lista de Espera a 1 de Enero	6
Personas en Lista de Espera a 31 de Diciembre	3
Bajas de la Lista de Espera	0
<i>Por no acudir a primera cita</i>	0
<i>Por decisión de salud mental</i>	1
<i>Por fallecimiento</i>	0
<i>Otros</i>	0

2.4. Usuarios Atendidos

2.4.1. Personas que acceden al equipo.

Personas que han accedido al Equipo en el último año	
Inicios*	5
Reinicios**	1
TOTAL	6

* Nº de usuarios que han accedido al equipo y que no habían sido atendidos en ninguna ocasión anterior.

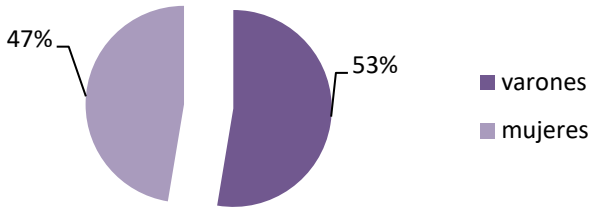
** Nº de usuarios que han accedido al equipo en el último año y que habían sido atendidos previamente por el equipo en alguna ocasión desde el comienzo del funcionamiento del mismo

En el 2025 han accedido dos personas más que el año anterior.

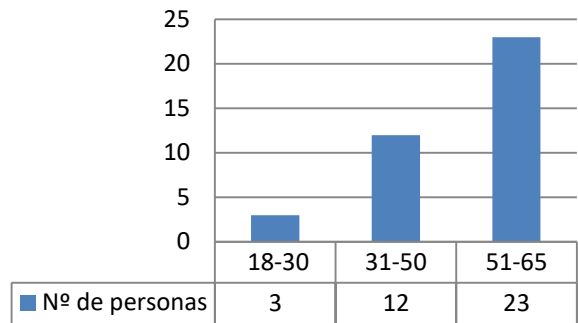
2.4.2. Personas atendidas en el último año.

Personas atendidas por Sexo y Edad										
Sexo				Edad						TOTAL
Varón		Mujer		18-30		31-50		51-65		
Nº	%	Nº	%	Nº	%	Nº	%	Nº	%	
20	52,6%	18	47,4%	3	7,9 %	12	31,6%	23	60,5%	38

Personas atendidas por sexo



Personas atendidas por Sexo y Edad



El 60,5% de las personas atendidas tiene entre 51 y 65 años, reduciéndose un 1% el rango referido a estas edades con respecto al año anterior. Se observa, que no hay cambios significativos con respecto a la edad de las personas atendidas. En 2025 también atendemos aproximadamente al 50% de hombres y mujeres, con una diferencia del 2% mayor en hombres, pero ha habido una tendencia positiva al equipararse aún más en función del sexo.

2.4.3. Usuarios en atención a 31 de diciembre

Nº de usuarios en Atención a 31 de diciembre	32
---	-----------

No ha habido diferencias con respecto al 2024.



2.4.4. Usuarios que han finalizado su intervención con el equipo de apoyo

Salidas del Equipo de apoyo durante el último año	n	%*
Nº usuarios que han finalizado su atención	6	15,8
<i>Altas(1)</i>		
Nº de usuarios	5	13,2
<i>Bajas(2)</i>		
Nº de usuarios	1	2,6
Nº de usuarios baja por:		
<i>Cambio de domicilio</i>	0	0
<i>Abandono por decisión familiar</i>	0	0
<i>Expulsión</i>	0	0
<i>Fallecimiento</i>	0	0
<i>Suicidio</i>	0	0
<i>Derivación a otro recurso</i>	1	2,6
<i>Otros (falta de implicación)</i>	0	0
<i>Abandonos(3)</i>		
Nº de usuarios	0	0

*% sobre el total de de usuarios atendidos

(1) Altas: Finalización de la intervención por cumplimiento de los objetivos planteados en el plan individualizado de rehabilitación.

(2) Bajas: Finalización de la intervención por otros motivos diferentes al cumplimiento de objetivos y la baja voluntaria.

(3) Abandono. Finalización de la intervención por decisión del usuario.

Con respecto al 2024, ha habido dos salidas más, que han sido altas.

3. INGRESOS PSIQUIÁTRICOS

Este apartado recoge información sobre los usuarios ingresados por motivos psiquiátricos y sobre los ingresos de este tipo producidos durante el año al que hace referencia la memoria.

Ingresos Psiquiátricos de los usuarios atendidos durante el último año	Nº	%*
Nº de usuarios con ingresos	3	7,9
Número total de ingresos	5	

*% sobre el total de atendidos

A lo largo del 2025 se produce un ingreso más que el año anterior, pero se reduce el número de personas que requieren de hospitalización. Dos de los ingresos fueron involuntarios y otros tres voluntarios. Los ingresos involuntarios corresponden a un hombre que finalmente fue

derivado a otro recurso por reagudización e imposibilidad de sostenerse en su domicilio, el cual fue considerado una baja del recurso.

4. PERFIL SOCIODEMOGRÁFICO Y CLÍNICO-PSIQUIÁTRICO DE LOS USUARIOS QUE SE HAN ATENDIDO EN EL AÑO

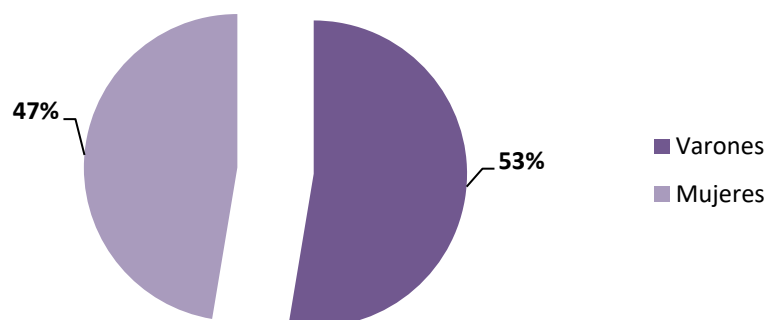
En este apartado se recoge los datos sobre el perfil sociodemográfico y clínico-psiquiátrico de las **personas atendidas por el equipo** a lo largo del año al que hace referencia la memoria.

4.1. Datos Sociodemográficos:

4.1.1. Sexo

Sexo de los usuarios atendidos durante el último año	Nº	%*
Varones	20	52,6
Mujeres	18	47,4
TOTAL	38	100

Sexo de los usuarios incorporados durante el último año



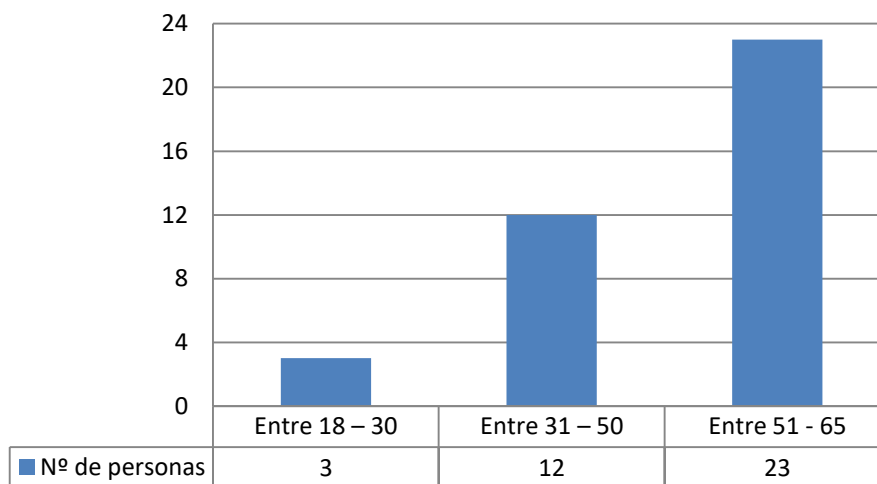
Aunque la diferencia es sólo de un 5% con respecto al año anterior, se observa cómo se ha reducido el porcentaje de atención a mujeres aún más siendo 20 los hombres a atendidos y 18 las mujeres.



4.1.2. Edad

Edad de los usuarios atendidos durante el último año.		
Media de Edad	51,7 años	
Edad:	Nº	%*
Entre 18 – 30	3	7,9
Entre 31 – 50	12	31,7
Entre 51 – 65	23	60,4
TOTAL	38	100

Edad de los usuarios atendidos durante el último año.

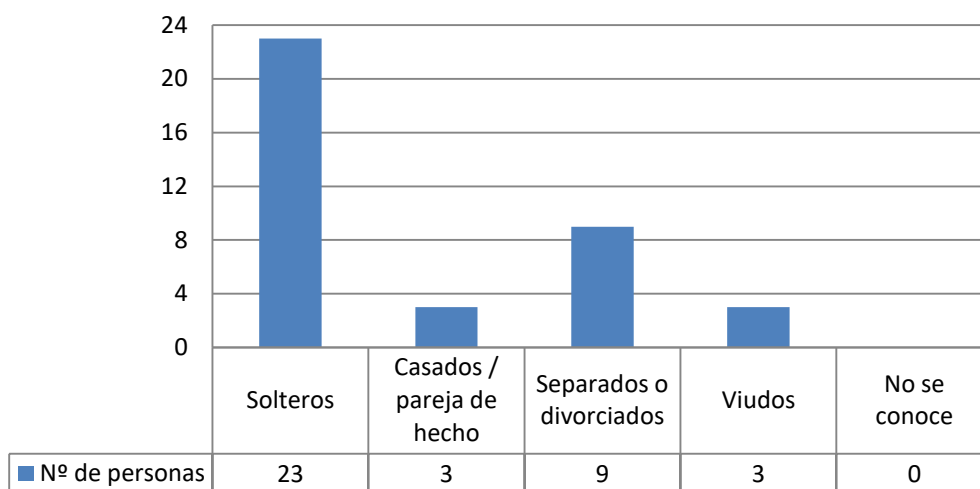


Con respecto a la media de edad no ha habido ninguna diferencia, lo que hemos observado es la misma tendencia que en años anteriores, el aumento de las personas en las franjas de edad de 31 – 50 y de 51 – 65 años. En el 2025 hemos atendido a 3 personas más en la franja de 31 – 50 y a una persona más de 51 – 65.

4.1.3. Estado Civil

Estado civil de los usuarios atendidos durante el último año	n	%*
Solteros	23	60,4
Casados / pareja de hecho	3	7,9
Separados o divorciados	9	23,8
Viudos	3	7,9
No se conoce	0	0
TOTAL	36	100

Estado civil de los usuarios incorporados durante el último año



Se vuelve a observar un incremento de casi un 6% de las personas separadas o divorciadas con respecto al año anterior, que sumado al 17% del año 2024, hace un total de casi un 24%.

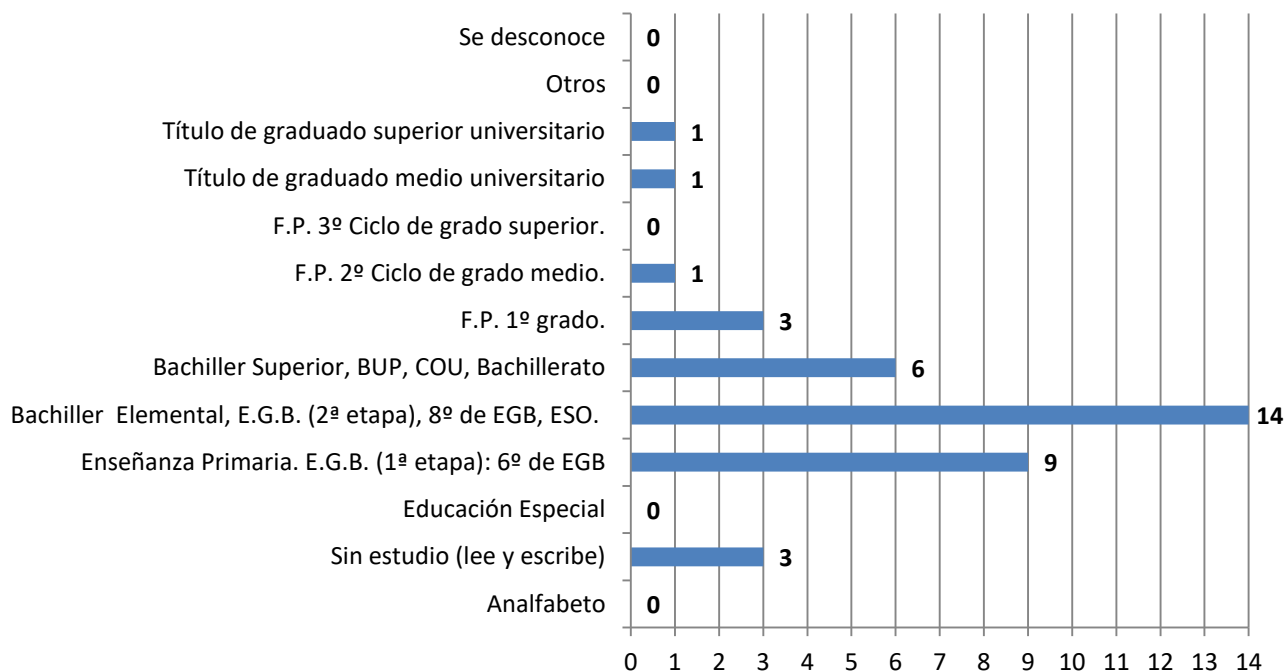
4.1.4. Nivel Educativo

Nivel Educativo de los usuarios atendidos durante el último año	Nº	%*
Analfabeto	0	0
Sin estudio (lee y escribe)	3	7,9
Educación Especial	0	0
Enseñanza Primaria. E.G.B. (1ª etapa): 6º de EGB	9	23,6
Bachiller Elemental, E.G.B. (2ª etapa), 8º de EGB, ESO.	14	36,8
Bachiller Superior, BUP, COU, Bachillerato	6	15,8
F.P. 1º grado.	3	7,9
F.P. 2º Ciclo de grado medio.	1	2,6
F.P. 3º Ciclo de grado superior.	0	0
Título de graduado medio universitario	1	2,6
Título de graduado superior universitario	1	2,6
Otros	0	0
Se desconoce	0	0
TOTAL	38	100

*Hace referencia a estudios terminados



Nivel Educativo de los usuarios atendidos durante el último año**



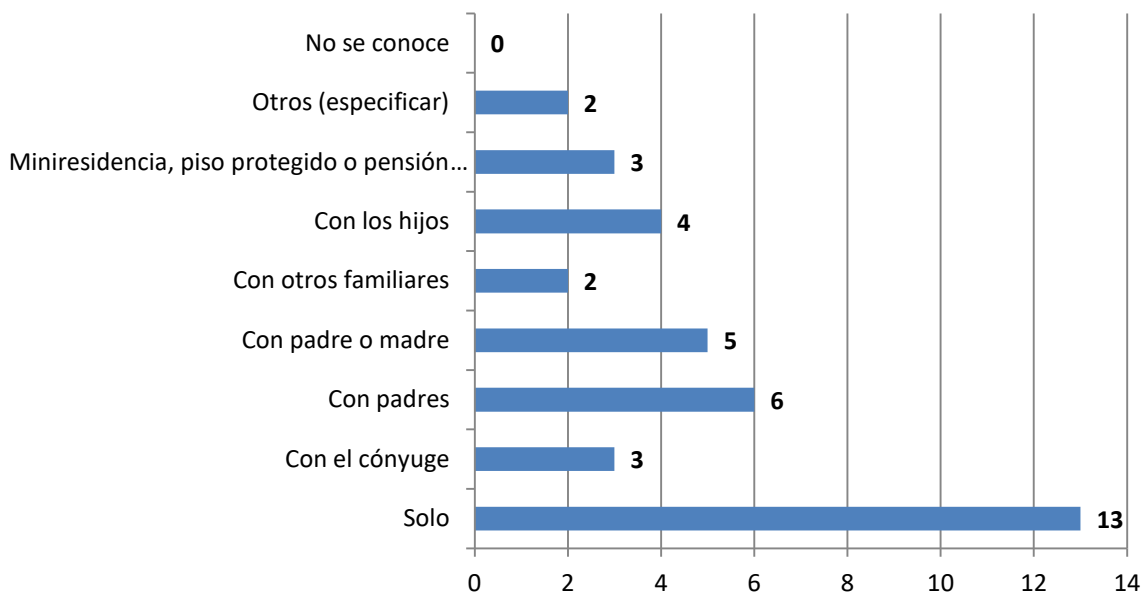
4.1.5. Tipo de Convivencia

Tipo de convivencia de los usuarios atendidos durante el último año	Nº	%*
Solo	13	34,2
Con el cónyuge	3	7,9
Con padres	6	15,8
Con padre o madre	5	13,1
Con otros familiares	2	5,3
Con los hijos	4	10,5
Residencia, piso protegido o pensión (supervisada).*	3	7,9
Otros (Consuelo , Tomás)	2	5,3
No se conoce	0	0,0
TOTAL	38	100

NOTA: En caso de que la convivencia sea con más miembros que los que figuran a continuación, se indica sólo aquellos sobre los que recae el peso de la atención

* Sólo si la estancia es indefinida, de lo contrario, se consignará la convivencia habitual.

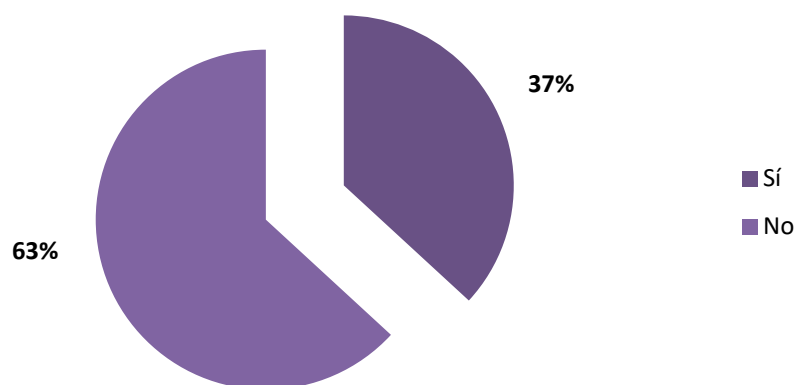
Tipo de convivencia de los usuarios atendidos



4.1.6. Usuarios con hijos.

Usuarios con Hijos	Nº	%*
Sí	14	36,8
No	24	63,2
No se conoce	0	0
TOTAL	38	100

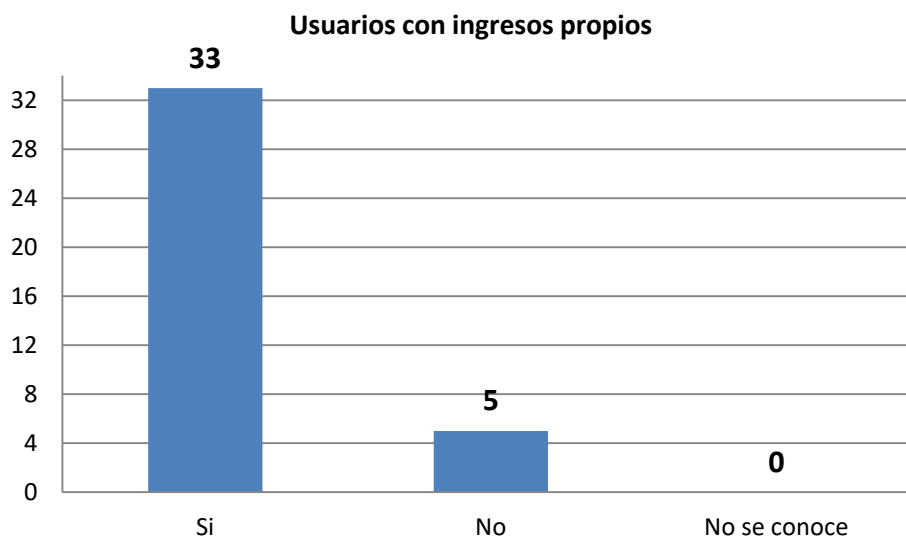
Usuarios con Hijos



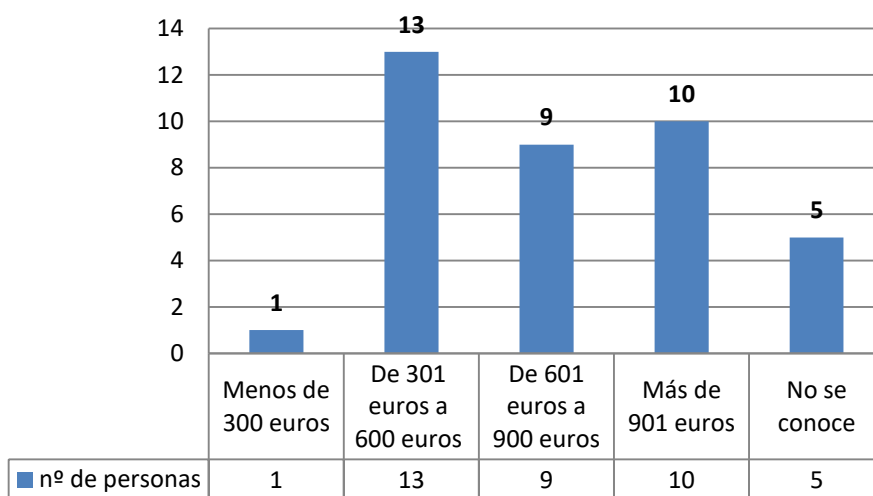


4.1.7. Ingresos económicos

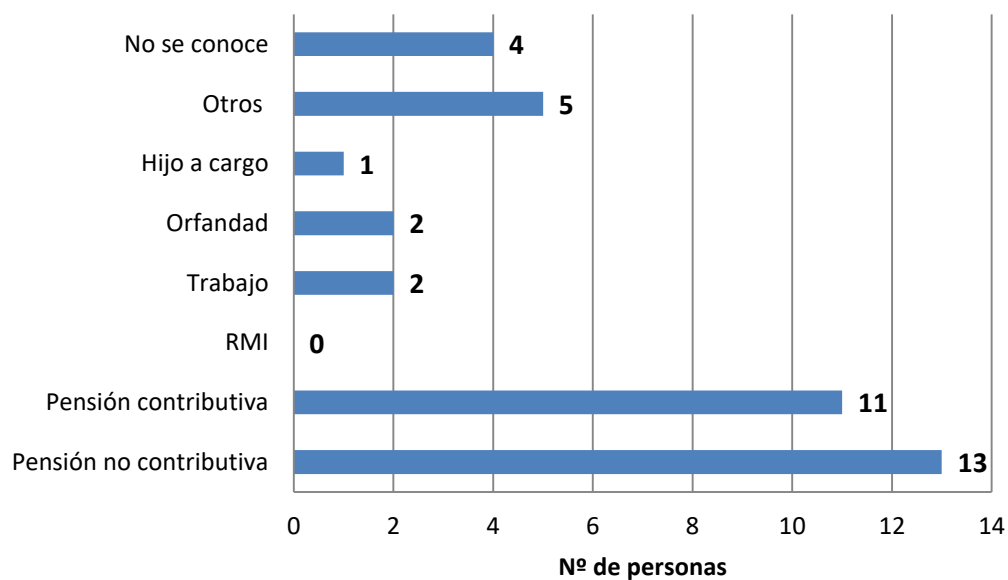
Ingresos económicos de los usuarios atendidos durante el último año	Nº	%*
Usuarios con ingresos propios		
Si	33	86,8
No	5	13,2
No se conoce	0	0
Nivel de ingresos		
Menos de 300 euros	1	2,6
De 301 euros a 600 euros	13	34,2
De 601 euros a 900 euros	9	23,7
Más de 901 euros	10	26,3
No se conoce	5	13,2
Procedencia de los ingresos		
Pensión no contributiva	13	34,2
Pensión contributiva	11	28,9
RMI	0	0
Trabajo	2	5,3
Orfandad	2	5,3
Hijo a cargo	1	2,6
Otros	5	13,2
No se conoce	4	10,5
TOTAL USUARIOS CON INGRESOS	38	100



Nivel de ingresos



Procedencia de los ingresos

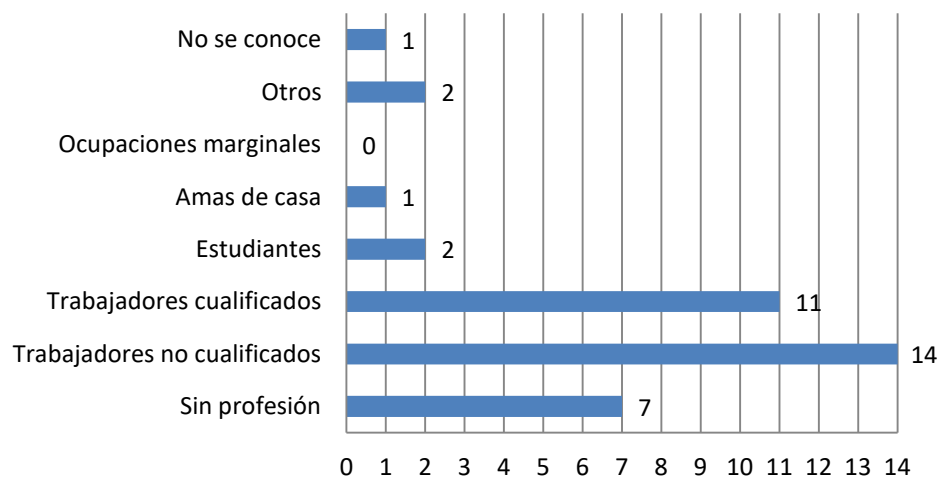




4.1.8. Profesión

Profesión de los usuarios atendidos durante el último año.	Nº	%*
Sin profesión	7	18,4
Trabajadores no cualificados	14	36,9
Trabajadores cualificados	11	28,9
Estudiantes	2	5,3
Amas de casa	1	2,6
Ocupaciones marginales	0	0
Otros	2	5,3
No se conoce	1	2,6
TOTAL	38	100

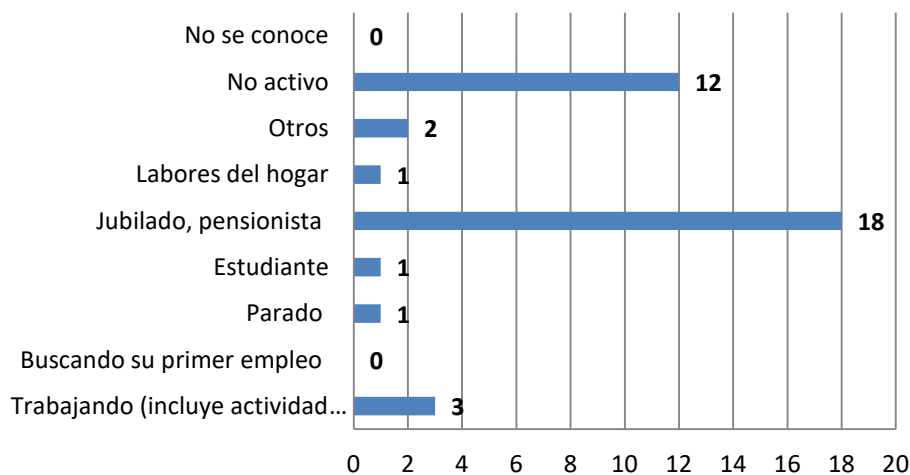
Profesión de los usuarios



4.1.9. Situación Laboral

Situación laboral de los usuarios durante el último año	Nº	%*
Trabajando (incluye actividad marginal e ILT)	3	7,9
Buscando su primer empleo	0	0
Parado	1	2,6
Estudiante	1	2,6
Jubilado, pensionista	18	47,4
Labores del hogar	1	2,6
Otros	2	5,2
No activo	12	31,6
No se conoce	0	0
TOTAL	38	100

Situación laboral de los usuarios durante el último año



En el 2025 ha aumentado el % de personas no activas en al menos un 9%, seguramente debido al envejecimiento de las personas que atendemos.

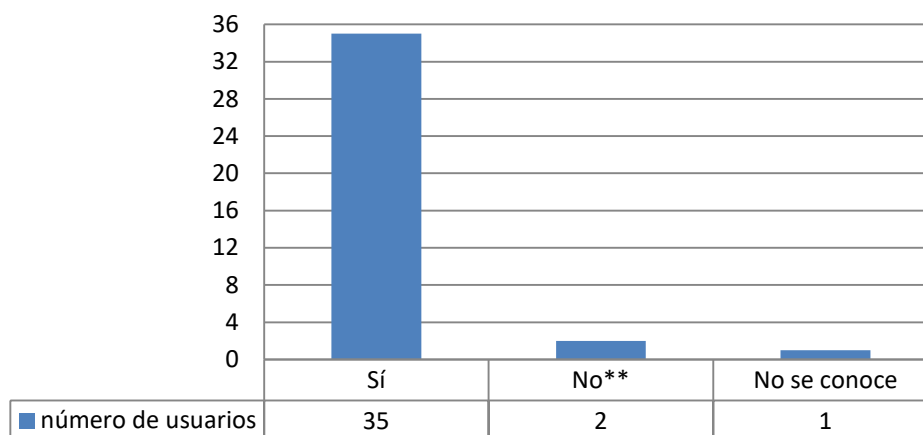
4.1.10. Declaración de Grado de Discapacidad

Declaración de grado de discapacidad de los usuarios atendidos durante el último año	Nº	%*
Sí	35	92,1
No*	2	5,3
No se conoce	1	2,6
TOTAL	38	100

* Incluye los que la están tramitando



Declaración de grado de discapacidad de los usuarios atendidos durante el último año

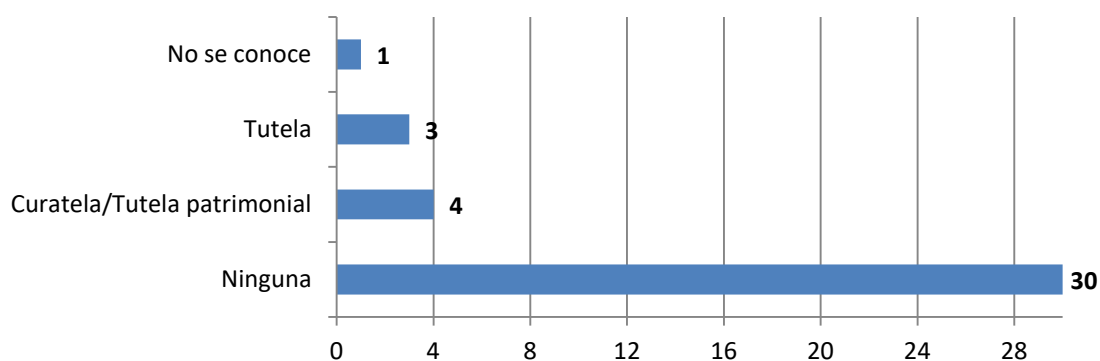


4.1.11. Situación jurídica.

Situación jurídica de los usuarios atendidos en el último año.	n	%*
Ninguna	30	78,9
Curatela/Tutela patrimonial	4	10,5
Tutela	3	7,9
No se conoce	1	2,6
TOTAL	38	100

*Sobre el total de usuarios que se han incorporado durante el año.

Situación jurídica de los usuarios atendidos en el último año.



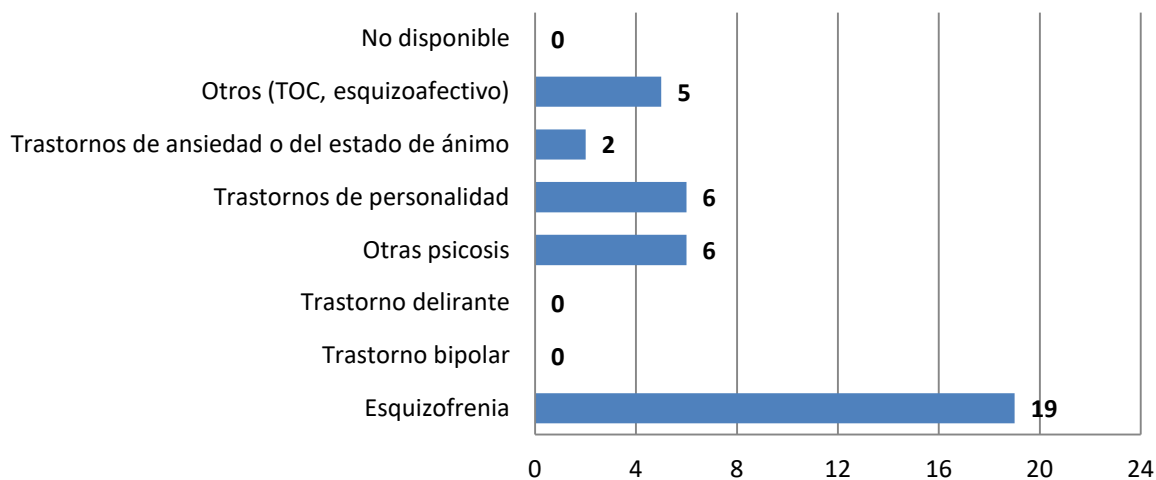
4.2. Datos Clínico-Psiquiátricos:

4.2.1. Diagnóstico principal

Diagnóstico Principal de los usuarios atendidos durante el último año.	Nº	%*
Esquizofrenia	19	50
Trastorno bipolar	0	0
Trastorno delirante	0	0
Otras psicosis	6	15,8
Trastornos de personalidad	6	15,8
Trastornos de ansiedad o del estado de ánimo	2	5,3
Otros (TOC, Depresión recurrente y rasgos paranoides)	5	13,1
No disponible	0	0
TOTAL	38	100

NOTA: es opcional especificar los tipos

Diagnóstico Principal de los usuarios atendidos durante el último año.



Con respecto a las personas atendidas, en el 2025 observamos que se han reducido los diagnósticos de Esquizofrenia y aumentado los de otras psicosis, también ha aumentado los diagnósticos de Trastornos de Ansiedad o del Estado de Ánimo y otros (TOC, depresión recurrente y rasgos paranoides).

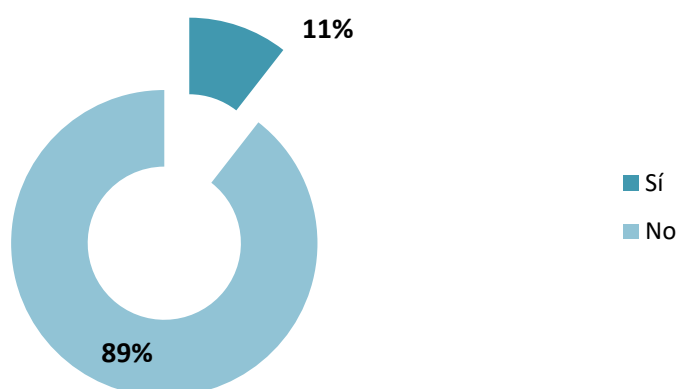


4.2.2. Diagnóstico de trastorno asociado. Existencia de un diagnóstico asociado.

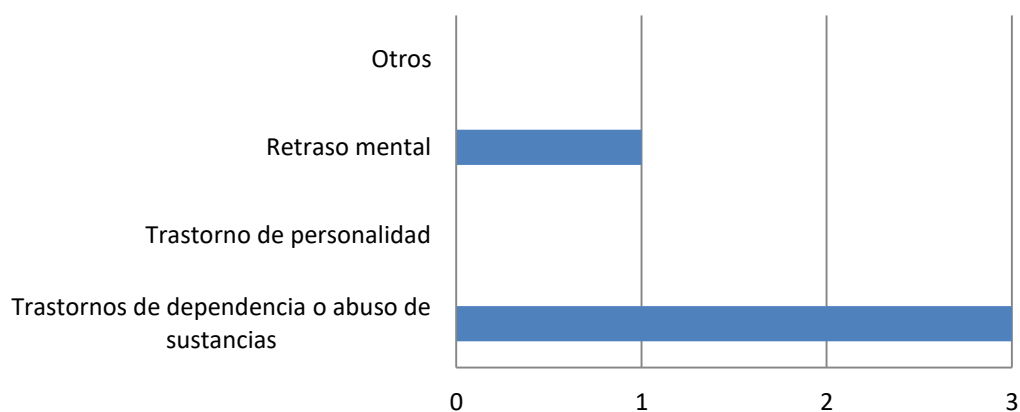
Diagnóstico de trastorno asociado en los usuarios atendidos durante el último año	n	%*
Sí	4	10,5
Trastornos de dependencia o abuso de sustancias	3	75
Trastorno de personalidad	0	0
Retraso mental	1	25
Otros	0	0
No	34	89,5
No se conoce	0	0
TOTAL	38	100

*Sobre el total de usuarios que se han incorporado durante el año

Existencia de un diagnóstico asociado.



Diagnóstico de trastorno asociado en los usuarios atendidos durante el último año



No se observan diferencias significativas con respecto al año anterior.

4.2.3. Tiempo de evolución desde el primer contacto con salud mental

Tiempo de evolución desde el primer contacto con los servicios de salud mental hasta la incorporación al equipo de apoyo*.	Meses
Tiempo medio de evolución	205,6

*primer ingreso psiquiátrico en su defecto.

No se observan diferencias significativas con respecto al año anterior.

4.2.4. Usuarios con ingresos psiquiátricos previos a su incorporación al equipo de apoyo.

Ingresos psiquiátricos previos a la incorporación de los usuarios al equipo de apoyo.	n	%*
Usuarios con ingresos previos	30	78,9

*Sobre el total de usuarios que se han atendido durante el año

Con respecto al 2024 se observa una disminución de casi un 10%, dato significativo a tener en cuenta.

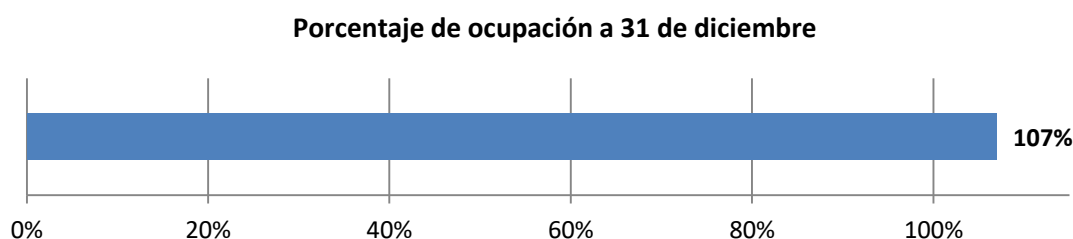


5. DATOS DE OCUPACIÓN

En este apartado se señala el porcentaje de ocupación a finales del año y la duración de la atención por el equipo de apoyo tanto de los usuarios en atención a 31 de diciembre como de los usuarios que han finalizado dicha atención durante el año al que hace referencia la memoria.

5.1. Porcentaje de ocupación a 31 de diciembre del último año.

Ocupación a final del Año	
Porcentaje de ocupación a 31 de diciembre	107%



En el 2025 el % de ocupación es similar ya que pasa de 106% a 107%.

5.2. Duración de la atención del equipo de apoyo.

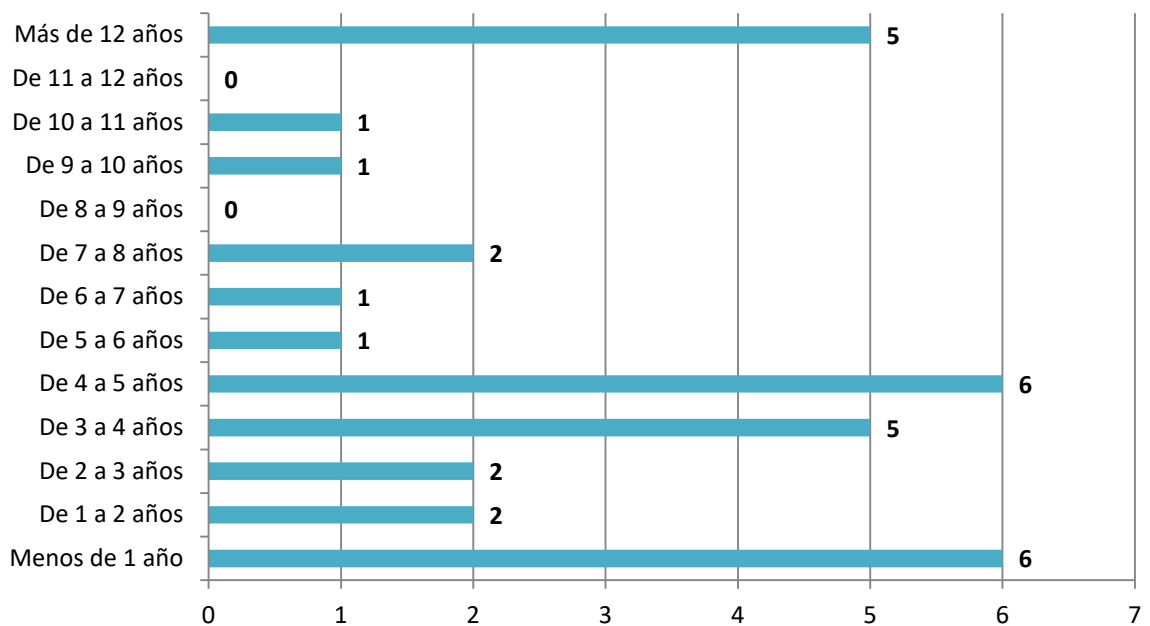
5.2.1. Duración de la atención de los usuarios en atención a 31 de diciembre.

Duración de la atención de los usuarios en atención a 31 de diciembre	n	%*
Menos de 1 año	6	18,7
De 1 a 2 años	2	6,3
De 2 a 3 años	2	6,3
De 3 a 4 años	5	15,7
De 4 a 5 años	6	18,7
De 5 a 6 años	1	3,1
De 6 a 7 años	1	3,1
De 7 a 8 años	2	6,3
De 8 a 9 años	0	0
De 9 a 10 años	1	3,1
De 10 a 11 años	1	3,1
De 11 a 12 años	0	0
Más de 12 años	5	15,6

*% sobre los usuarios en atención a 31 de diciembre.

Los usuarios prolongan la atención durante varios años por la necesidad individual de las personas atendidas de recibir un soporte social mantenido en el tiempo que no ofrece otro tipo de dispositivo. Sin embargo, en el 2025 aumenta en casi un 10% las personas que llevan menos de un año siendo atendidas en el Equipo.

Duración de la atención de los usuarios en atención a 31 de diciembre



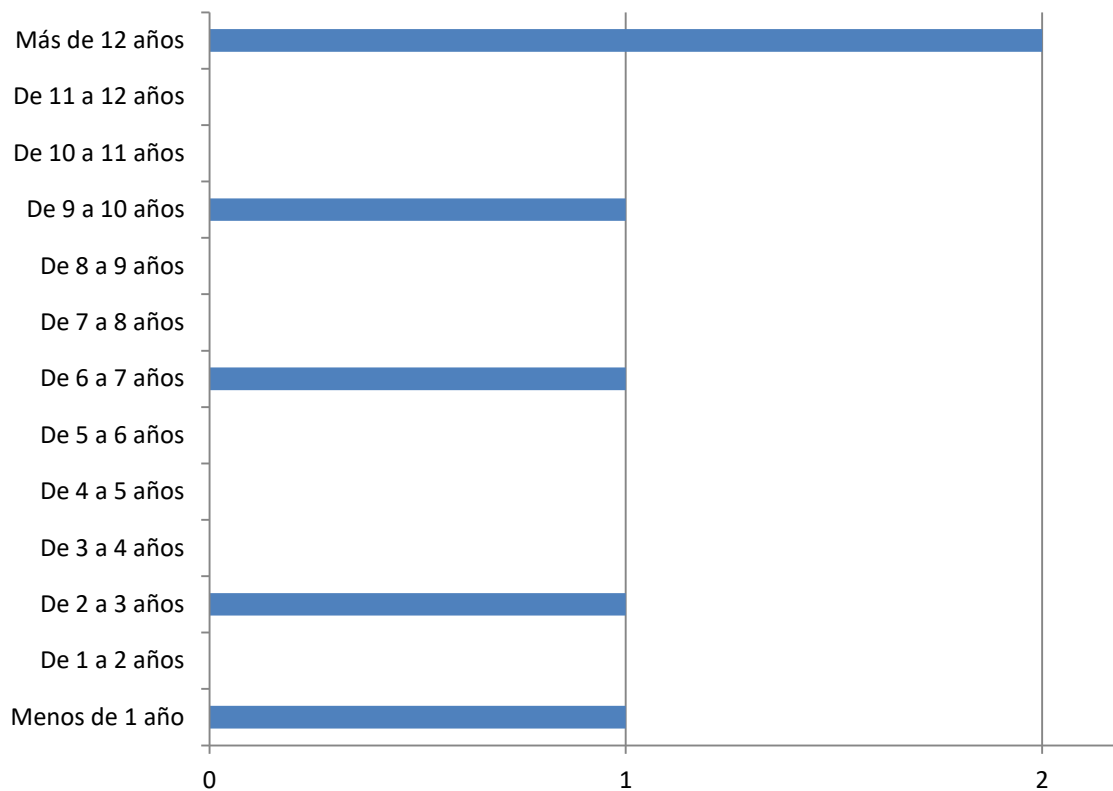


5.2.2. Duración de la estancia de los usuarios dados de alta en el último año.

Duración de la estancia de los usuarios dados de Alta en el último año	n	%*
Menos de 1 año	1	16,7
De 1 a 2 años	0	0
De 2 a 3 años	1	16,7
De 3 a 4 años	0	0
De 4 a 5 años	0	0
De 5 a 6 años	0	0
De 6 a 7 años	1	16,7
De 7 a 8 años	0	0
De 8 a 9 años	0	0
De 9 a 10 años	1	16,7
De 10 a 11 años	0	0
De 11 a 12 años	0	0
Más de 12 años	2	33,2

*% sobre los usuarios en atención dados de alta a 31 de diciembre.

Duración de la estancia de los usuarios dados de alta en el último año



La única diferencia apreciable con respecto al año 2024, es que ha aumentado el número de personas que reciben al alta del recurso cuando han sido atendidos por un periodo de 2 a 3 años.

6.DATOS DEL PROCESO DE REHABILITACIÓN

En este caso la información recogida hace referencia a la descripción de las diferentes fases de proceso de rehabilitación: evaluación e intervención.

6.1. Fase de evaluación

6.1.1. Usuarios y familias en fase de evaluación

Usuarios y familias en fase de evaluación	Nº
Nº de Usuarios Evaluados*	7
Nº de Usuarios en Fase de Evaluación a 31 de diciembre	0
Nº de Familias Evaluadas	2
Nº de PIASC realizados	7

* Evaluaciones finalizadas

6.1.2. Tiempo entre primer contacto y junta de evaluación

Tiempo entre el primer contacto y la junta de evaluación	Días
Tiempo medio entre el 1^{er} contacto y la junta de evaluación (días)	39

El tiempo medio no ha variado mucho de un año a otro, se ha reducido en dos días con respecto al año 2024.



6.1.3. Sesiones de Evaluación.

Sesiones de Evaluación	n	%
Nº total de Sesiones de Evaluación	52	
<i>Sesiones con el Usuario (1)</i>		
Nº Total de Sesiones de Evaluación llevadas a cabo con los Usuarios	47	90
<i>Nº de Sesiones con el usuario por lugar en el que se realizan:</i>		
En el Domicilio	26	55
Fuera del Domicilio	21	45
<i>Nº de Sesiones de evaluación con el usuario por Profesional</i>		
Sesiones en las que ha participado un Trabajador Social	28	60
Sesiones en las que ha participado un Psicólogo	8	17
Sesiones en las que ha participado un Educador Social	11	23
<i>Sesiones con la Familia (2)</i>		
Nº total de sesiones de evaluación en las que han participado familias	5	10
<i>Nº de sesiones por lugar en el que se realizan:</i>		
En el Domicilio	2	40
Fuera del Domicilio	3	60
<i>Nº de sesiones por Profesional</i>		
Sesiones en las que ha participado un Trabajador Social	3	60
Sesiones en las que ha participado un Psicólogo	0	0
Sesiones en las que ha participado un Educador Social	2	40

*% sobre el total de sesiones de evaluación

**% sobre las sesiones de evaluación llevadas a cabo con los usuarios

***% sobre las sesiones de evaluación llevadas a cabo con las familias

(1) Sólo con el usuario

(2) Sólo con la familia o con usuario y familia

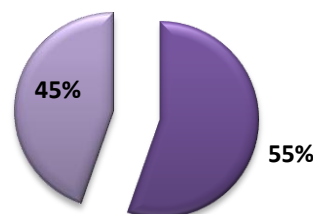
Nº total de Sesiones de Evaluación



■ Nº Total de Sesiones de Evaluación llevadas a cabo con los Usuarios

■ Nº total de sesiones de evaluación en las que han participado familias

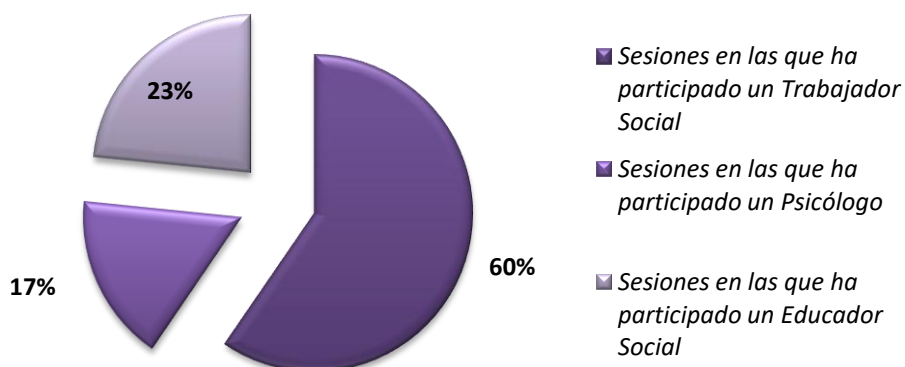
Nº de Sesiones de evaluación con el usuario por lugar en el que se realizan:



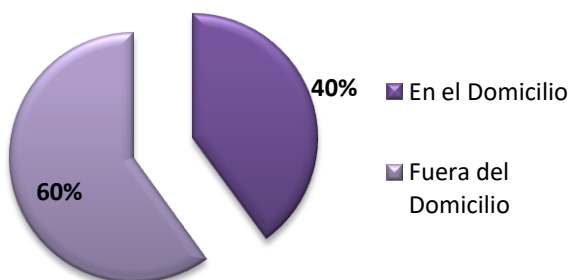
■ En el Domicilio

■ Fuera del Domicilio

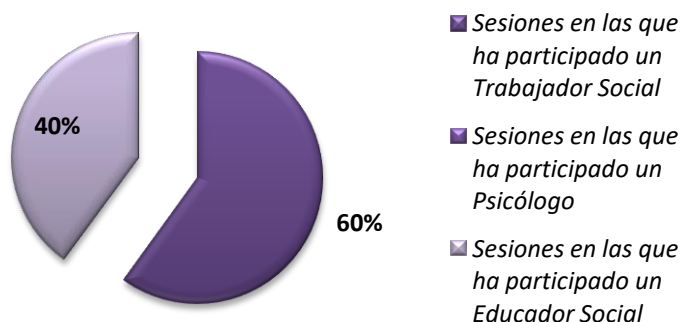
Nº de Sesiones de evaluación con el usuario por Profesional



Nº de sesiones de evaluación con la familia por lugar en el que se realizan:



Nº de sesiones de evaluación con la familia por Profesional



6.1.4. Sesiones medias realizadas con el Usuario y con la Familia

Sesiones medias realizadas con el usuario y con la familia	
Media Sesiones / Usuario*	9
Media de Sesiones / Familia**	1

*Media calculada sobre aquellos usuarios cuya evaluación ha sido iniciada y terminada en el último año

**Media calculada sobre los familiares de aquellos usuarios cuya evaluación ha sido iniciada y terminada en el último año



6.2. Fase de intervención.

Se computa como intervención a partir de la junta de evaluación.

6.2.1. Datos globales de intervención en el último año

Usuarios en fase de Intervención en el último año	
Nº de Usuarios que han estado en Fase de Intervención	33
Nº de Usuarios en Fase de Intervención a 31 de diciembre	31

6.2.2. Atención individual / Entrenamiento Individual

Intervención Individual / Entrenamiento Individual	n	%
Nº total de sesiones Individuales realizadas (1)	1453	
<i>Sesiones con el Usuario (1)</i>		
Nº Total de Sesiones llevadas a cabo con los Usuarios	1410	97
<i>Nº de Sesiones por lugar en el que se realizan:</i>		
En el Centro	37	3
En el Domicilio	171	12
Fuera del Domicilio	1027	73
Nº total de Intervenciones Telefónicas con los Usuarios	175	12
<i>Nº de Sesiones por Profesional</i>		
Sesiones en las que ha participado un Trabajador Social	367	26
Sesiones en las que ha participado un Psicólogo	349	25
Sesiones en las que ha participado un Educador Social	694	49
<i>Sesiones con la Familia(1)</i>		
Nº total de Sesiones Individuales con las Familias	43	3
<i>Nº de Sesiones por Lugar en el que se realizan:</i>		
En el Domicilio	11	26
Fuera del Domicilio	20	46
Nº total de Intervenciones Telefónicas con las Familia	12	28
<i>Nº de Sesiones por Profesional</i>		
Sesiones en las que ha participado un Trabajador Social	16	37
Sesiones en las que ha participado un Psicólogo	14	33
Sesiones en las que ha participado un Educador	13	30

*% sobre el total de atenciones individuales realizadas

**% sobre las atenciones individualizadas que se han llevado a cabo con usuarios

***% sobre las atenciones individualizadas que se han llevado a cabo con la familia

(1) Incluye las telefónicas

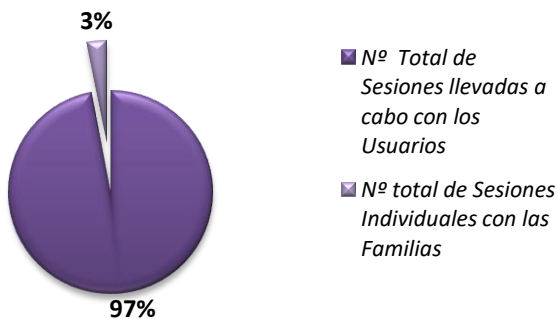
La mayor parte de las intervenciones se realizan de forma individual y en el medio comunitario, esto es fruto del avance en la intervención, donde el usuario adquiere mayor autonomía, pudiendo hacer frente a sus necesidades del día a día, utilizando los recursos y saliendo del aislamiento.

Por otro lado, 16 de las personas atendidas viven solas, por lo que desciende el número de sesiones familiares. A su vez, se ha trabajado con muchas familias en años anteriores, manteniéndose el equilibrio alcanzado, que hace que solo necesiten intervenciones puntuales.

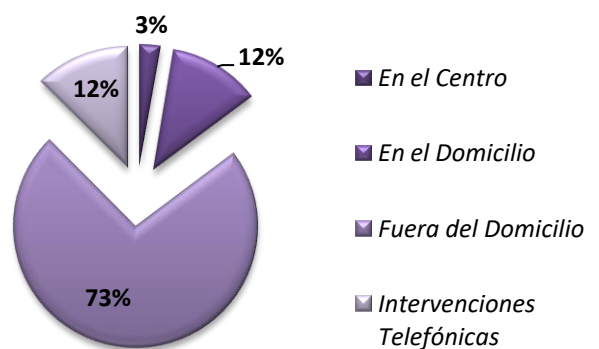
Durante el 2025, no ha habido familias que hayan necesitado o querido un encuadre periódico de intervenciones familiares.

A través de las citas individuales también se produce la escucha y el apoyo requerido para que el usuario integre su historia familiar, reflexione sobre su posicionamiento en las relaciones y busque situarse en un lugar más beneficioso para sí mismo y para todos los miembros de la familia.

Intervención Individual / Entrenamiento Individual

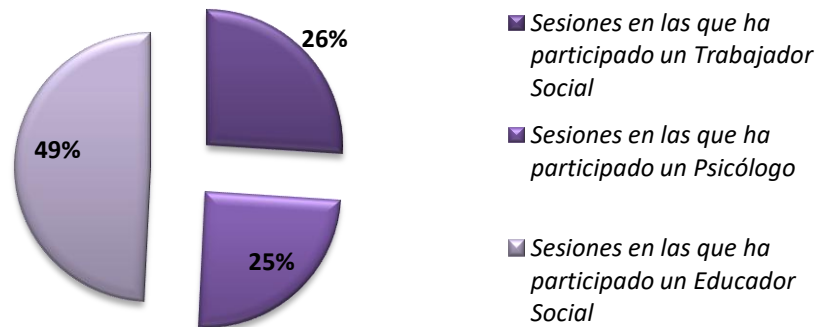


Nº de Sesiones (individual) con el usuario por lugar en el que se realizan

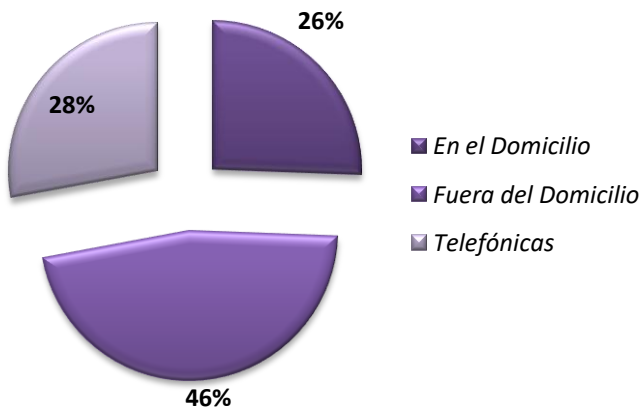




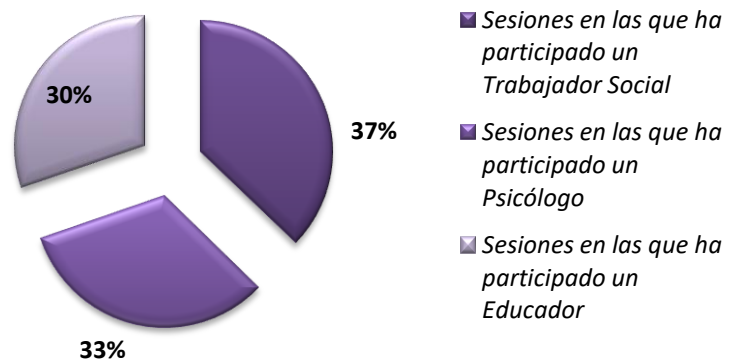
Nº de Sesiones (individual) con el usuario por Profesional



Nº de Sesiones individuales con la familia por Lugar:



Nº de Sesiones individuales con la familia por Profesional



6.2.4. Atención grupal.

Desde el EASC de Torrejón seguimos apostando por la intervención grupal, entendiéndola como una poderosa herramienta para la transformación social tanto en la acción profesional como de manera directa para la población atendida.

Comprendemos la creación de un grupo como una forma de tejer red social, encontrar un espacio común, y favorecer el sentimiento de pertenencia.

Atención grupal realizada durante el último año.

Nº total de usuarios que han participado en grupos a lo largo del año.	14
Nº de programas realizados en el último año.	4

Programas de atención grupal llevados a cabo durante el último año.

Programas grupales	Nº sesiones	Nº total de participantes
La quedada	23	10
Senderismo	7	6
Protectora	8	2
Mujeres Diversas	14	3

6.3. Fase de Seguimiento.

6.3.1. Datos globales de Seguimiento en el último año

Usuarios en fase de Seguimiento en el último año	
Nº de Usuarios que han estado en Fase de Seguimiento	6
Nº de Usuarios en Fase de Seguimiento a 31 de diciembre	1

6.3.2. Seguimiento:

<i>Sesiones de Seguimiento</i>		
Nº total de Sesiones de Seguimiento	71	
<i>Sesiones con el Usuario (1)</i>		
Nº Total de Sesiones llevadas a cabo con los Usuarios	70	98,6
<i>Nº de Sesiones por Lugar en el que se realizan:</i>		
En el Domicilio	25	35,7
Fuera del Domicilio	41	58,6
Nº total de Seguimientos Telefónicos con los Usuarios	4	5,7
<i>Nº de Sesiones por Profesional</i>		
Sesiones en las que ha participado un Educador Social	30	42,8
Sesiones en las que ha participado un Psicólogo	18	25,8
Sesiones en las que ha participado un Trabajador Social	22	31,4
<i>Sesiones con la Familia(1)</i>		
Nº total de Sesiones con las Familias	1	1,4
<i>Nº de Sesiones por Profesional</i>		
Sesiones en las que ha participado un Educador Social	0	0
Sesiones en las que ha participado un Psicólogo	0	0
Sesiones en las que ha participado un Trabajador Social	1	100

*% sobre el total de seguimientos realizados

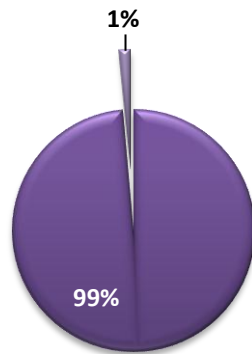
**% sobre los seguimientos que se han llevado a cabo con usuarios

***% sobre los seguimientos que se han llevado a cabo con la familia

(1) Incluye las telefónicas

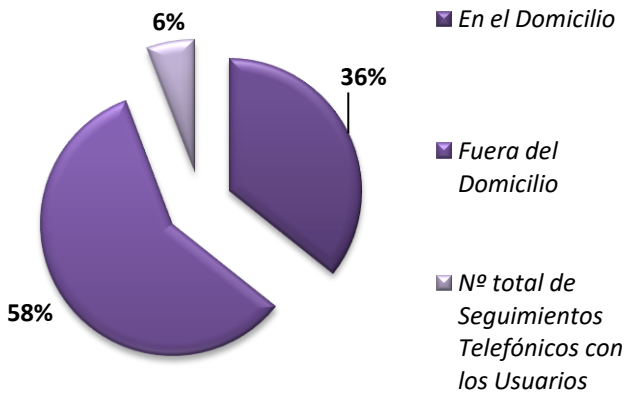


Nº de Sesiones individuales con la familia por Lugar:



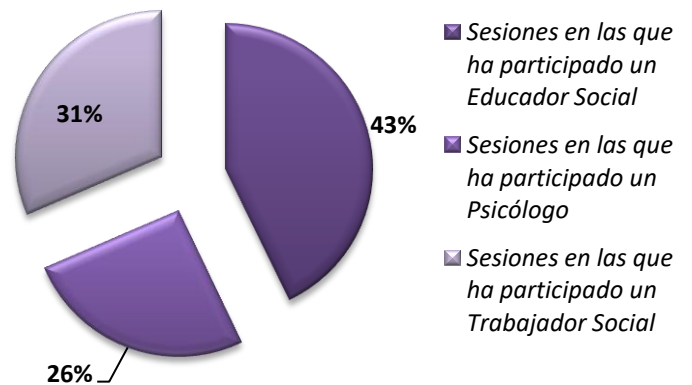
- Nº Total de Sesiones Llevadas a cabo con los Usuarios
- Nº total de Sesiones con las Familias

Nº de Sesiones de seguimiento por Lugar:



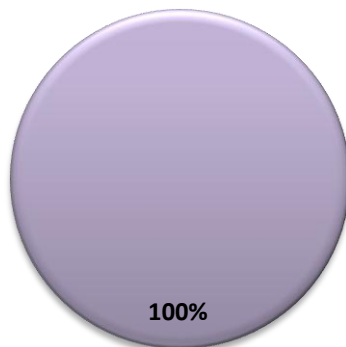
- En el Domicilio
- Fuera del Domicilio
- Nº total de Seguimientos Telefónicos con los Usuarios

Nº de Sesiones de seguimiento por Profesional



- Sesiones en las que ha participado un Educador Social
- Sesiones en las que ha participado un Psicólogo
- Sesiones en las que ha participado un Trabajador Social

Nº de Sesiones de seguimiento con la familia por Profesional



- Sesiones en las que ha participado un Educador Social
- Sesiones en las que ha participado un Psicólogo
- Sesiones en las que ha participado un Trabajador Social

7.USO DE RECURSOS COMUNITARIOS FORMALES

Este apartado muestra los datos relativos al uso de recursos comunitarios de diferente tipo (recursos de formación, laborales, de ocio) por parte de los usuarios del equipo de apoyo a lo largo del año.

7.1. Formación académica

Tabla 38. Uso de recursos de formación académica por los usuarios del centro durante el último año.

Uso de Recursos de Formación Académica por los usuarios del equipo de apoyo durante el último año	n	%
Usuarios que han participado en cursos de formación académica en el último año	1	2,6
Usuarios que han finalizado cursos de formación académica en el último año	0	0
Usuarios que se encuentran realizando cursos de formación académica a 31 de diciembre	0	0
Nº de cursos de formación académica en los que han participado los usuarios durante el último año.	0	

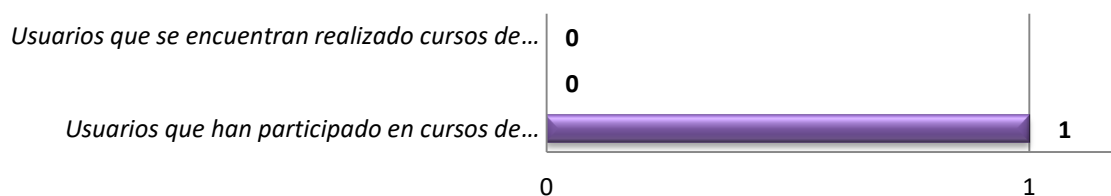
* Porcentaje sobre el total de usuarios atendidos

** Porcentaje sobre el total de usuarios que han participado en algún curso de formación

*** Porcentaje sobre los usuarios en atención a 31 diciembre

Cursos de Formación Académica
Una persona ha asistido a un curso de Afrontamiento al estrés laboral

Uso de Recursos de Formación Académica por los usuarios del equipo de apoyo durante el último año





7.2. Formación laboral.

7.2.1 Recursos normalizados:

Tabla 39. Uso de recursos normalizados de formación laboral por los usuarios del centro durante el último año.

	Nº	%	
Usuarios que han participado en cursos de formación laboral en el último año	0	0	*
Usuarios que han finalizado cursos de formación laboral en el último año	0	0	**
Usuarios que se encuentran realizando cursos de formación laboral a 31 de diciembre	0	0	***
Nº de cursos de formación laboral en los que han participado los usuarios durante el último año.	0		

*Porcentaje sobre el total de usuarios atendidos.

** Porcentaje sobre el total de usuarios que han participado en algún curso de formación.

*** Porcentaje sobre los usuarios en atención a 31 diciembre.

7.2.2. Recursos específicos para personas con enfermedad mental

Tabla 40. Uso de recursos específicos de formación laboral para personas con enfermedad mental por los usuarios del centro durante el último año

Uso de Recursos de Formación Laboral Específica por los usuarios del equipo de apoyo durante el último año	n	%
Usuarios que han participado en cursos de formación laboral específica en el último año		
Usuarios que han finalizado cursos de formación laboral específica en el último año		
Usuarios que se encuentran realizando cursos de formación laboral específica a 31 de diciembre		
Nº de cursos de formación laboral específica en los que han participado los usuarios durante el último año.		

7.3. Actividades de ocio

7.3.1. Recursos normalizados:

Tabla 41. Uso de recursos de ocio normalizados por los usuarios del centro durante el último año.

Uso de recursos de ocio normalizados por los usuarios del equipo de apoyo durante el último año.	n	%
Usuarios que han participado en actividades “regladas” de ocio(1)	5	13,2*
Usuarios que se encuentran realizando actividades regladas de ocio a 31 de diciembre	0	0**
Nº de actividades regladas de ocio en las que han participado los usuarios.	0	

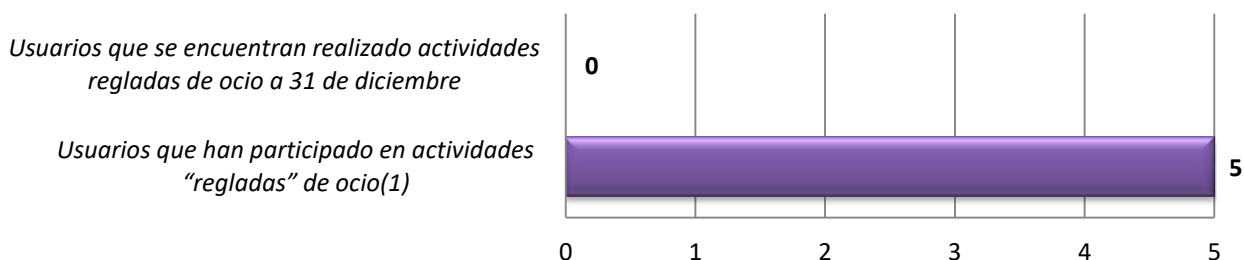
(1) Las que exigen una inscripción, horario, monitor, etc.

*Porcentaje sobre el total de usuarios atendidos

** Porcentaje sobre los usuarios en atención a 31 / 12

Actividades de Ocio Normalizado	
Concejalía de deporte	Natación
Siatsu	Aquagym Aquadance
Pilates	Actividad física
Gimnasio Torrejón de Ardoz	Hospital Torrejón

Uso de recursos de ocio normalizados por los usuarios del equipo de apoyo durante el último año.



Se observa un aumento de dos personas que realizan actividades, siendo un total de 7, además han aumentado las actividades de siete a nueve.



7.3.2. Recursos específicos para personas con enfermedad mental (asociaciones de familiares, clubes de ocio específico, etc.)

Tabla 42. Uso de recursos de ocio específicos para personas con enfermedad mental por los usuarios de los centros durante el último año

Uso de recursos de ocio específicos por los usuarios del equipo de apoyo durante el último año.	n	%
Usuarios que han participado en actividades específicas de ocio(1)	2	5,3*
Usuarios que se encuentran realizando actividades específicas de ocio a 31 de diciembre	2	6,2**
Nº de actividades específicas de ocio en las que han participado los usuarios.	3	

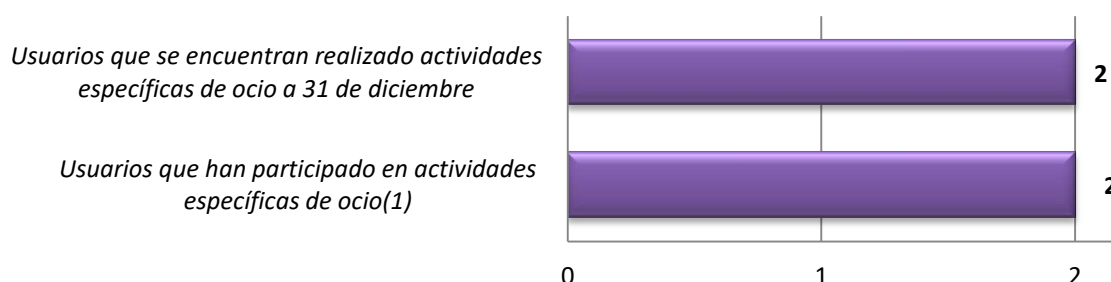
(1) Las que exigen una inscripción, horario, monitor, etc.

*Porcentaje sobre el total de usuarios atendidos

** Porcentaje sobre los usuarios en atención a 31 / 12

Actividades de Ocio Específico	
Senderismo	Rutas
Viaje de Ocio	Playa
Centro de Día	El corrillo del ovillo
Padel A LA PAR	

Uso de recursos de ocio específicos por los usuarios del equipo de apoyo durante el último año.



7.4. Otros recursos normalizados

Tabla 43. Uso de otros recursos normalizados por los usuarios del centro durante el último año.

Uso de otros recursos normalizados por los usuarios del equipo de apoyo durante el último año.	n	%
Enumeración de otros recursos normalizados utilizados. Indicar:		
Nº de usuarios que han participado en otros recursos normalizados (por recurso)	5	13,1*
Nº de actividades en otros recursos normalizados	8	
Nº de usuarios que han finalizado actividades en otros recursos normalizados	0	0
Nº de usuarios que se encuentran realizado otros recursos normalizados a 31 de diciembre.	31	86,1

* Porcentaje sobre el total de usuarios atendidos

** Porcentaje sobre el total de usuarios que han participado en algún curso de formación

*** Porcentaje sobre los usuarios en atención a 31 diciembre

Otros Recursos Normalizados	
Gimnasio del municipio	Iglesia
Cafeterías	Pintura de puntillismo
Exposiciones	Museos



8. INTEGRACIÓN LABORAL

En este apartado se recoge información sobre la actividad laboral llevada a cabo por los usuarios del equipo de apoyo durante el año al que hace referencia la memoria, concretamente: número de usuarios con actividad laboral, número de empleos y motivo de finalización de los mismos.

Tabla 44. Integración laboral de los usuarios del centro en el último año

Integración Laboral de los/as usuarios/as del centro en el último año	Nº	%
Nº de usuarios/as con actividad laboral en el último año	3	7,9⁽¹⁾
Nº de usuarios/as con actividad laboral con contrato	3	100⁽³⁾
<i>Nº de empleos</i>		
Con contrato	3	100⁽²⁾
Sin contrato	0	14,3⁽²⁾
<i>Tipo de Empresa</i>		
En empresa ordinaria	0	0⁽²⁾
Empresa protegida	3	100⁽²⁾
Actividad marginal	0	0
Otros	0	0
<i>Empleos finalizados por:</i>		
Abandono	0	0⁽²⁾
Despido	1	33,3⁽²⁾
Finalización de contrato	0	0
Mejora de contrato	0	0
Otros	0	0
Nº de usuarios/as trabajando a 31 de diciembre	2	5,3⁽¹⁾

(1) Porcentaje sobre el total de usuarios/as atendidos

(2) Porcentaje sobre el nº total de empleos

(3) Porcentaje sobre el nº de usuarios/as con actividad laboral

(4) Porcentaje sobre el nº de usuarios/as en atención a 31 de diciembre

Actividades de Ocio Específico	
Manantial Integra	Ministerio de Exteriores
Centro Especial de Empleo	

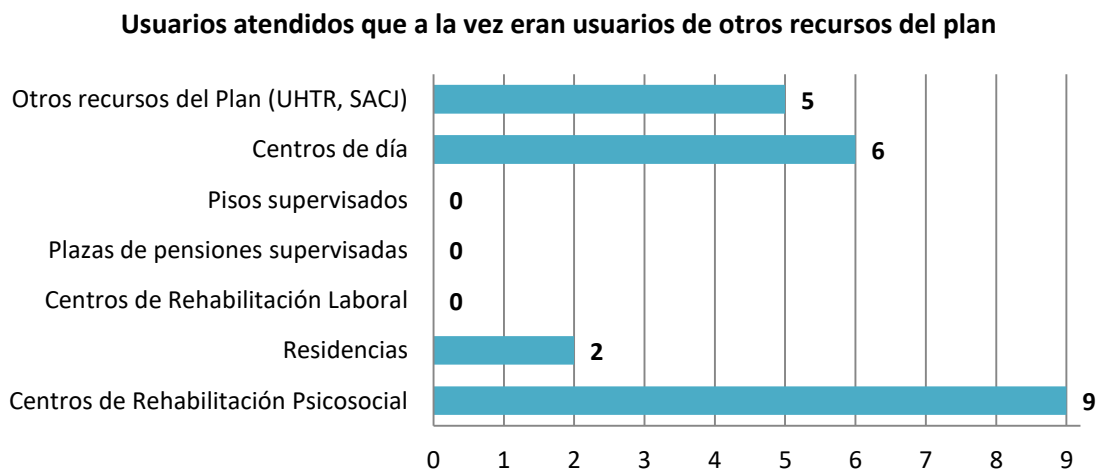
9.UTILIZACIÓN DE OTROS RECURSOS DEL PLAN

El Plan de atención social a personas con enfermedad mental grave y duradera incluye diferentes tipos de recursos y en ocasiones los usuarios lo son de más de uno de ellos. En este apartado se recoge información sobre la utilización por parte de los usuarios del equipo de apoyo de otros recursos de Plan durante el año al que hace referencia la memoria.

Utilización de otros recursos del Plan por parte de los usuarios durante el último año.

Usuarios atendidos que a la vez eran usuarios de otros recursos del plan	n	%*
Centros de Rehabilitación Psicosocial	9	24
Residencias	2	5
Centros de Rehabilitación Laboral	0	0
Plazas de pensiones supervisadas	0	0
Pisos supervisados	0	0
Centros de día	6	16
Otros recursos del Plan (UHTR, SACJ)	5	13

*% sobre el total de usuarios atendidos





10. DATOS DE COORDINACIÓN

En este apartado se recogen datos sobre coordinación del equipo de apoyo con otros recursos. Se incluye un listado de recursos, centros o servicios con los que se han mantenido reuniones de coordinación.

10.1. Servicios de Salud Mental y Recursos del Área 3.

Tipo de Comisión	Nº de Coordinaciones
Derivación y Seguimiento	22
Reunión T. Sociales Área	5

Además, se han realizado otras coordinaciones presenciales, telefónicas y por correo electrónico con la Unidad de Salud Mental de Torrejón de Ardoz y con los dos centros de Salud Mental de Alcalá de Henares. Así como, con la UHTR, AMAPAD, Piso Supervisado gestionado por el Hospital Universitario Príncipe de Asturias y el SACJ.

10.2. Coordinaciones con otros Recursos de la Red

Coordinaciones con Recursos de la Red	
Recurso	Recurso
CDSS Torrejón de Ardoz	CDSS Espartales Alcalá de Henares
CRPS Torrejón de Ardoz	Residencia Torrejón de Ardoz
Pisos Supervisados Alcalá de Henares	Reunión directores MG

10.3. Coordinaciones con otros Recursos.

Coordinaciones con otros Recursos	
Recurso	Recurso
AMAPAD	Fundación Grandes Amigos
Mesa Diversidad Funcional de Torrejón de Ardoz	CEIP Buen Gobernador
Reunión Coordinadora T.S. Alcalá de Henares	Concejalía de Bienestar Social del Ayto. de Torrejón de Ardoz
Manantial Integra	Comedor Solidario Torrejón de Ardoz
Mesa Inclusión Social de Torrejón de Ardoz	UHTR San Miguel
UCPP Lafora	Comisión prevención suicidio Torrejón de Ardoz
Protectora Rivanimal Rivas Vaciamadrid	Concejalía de Voluntariado del Ayto. de Torrejón de Ardoz
Colegio 6 de diciembre	Universidad Cardenal Cisneros
Colegio profesional de educadores sociales	Universidad Don Bosco
Colegio Ciudad del Aire	Base Aérea de Torrejón de Ardoz
Servicios sociales de Villalbilla	Hospital Universitario de Torrejón de Ardoz



11.RESULTADOS DE LOS CUESTIONARIOS DE EVALUACIÓN

De forma sistemática se aplican en los Equipos de apoyo algunos instrumentos de evaluación que hacen referencia a diferentes áreas o dominios: calidad de vida, funcionamiento y satisfacción. Los instrumentos utilizados para ellos son:

- Calidad de vida – Cuestionario modificado a partir de Cuestionario de Calidad de Vida de Baker e Intagliata.
- Funcionamiento: WHO DAS-I y EEFG
- Satisfacción: Cuestionario de Evaluación de Satisfacción de Usuarios y familiares

La calidad de vida y el funcionamiento de los usuarios se evalúan a la incorporación de los usuarios al equipo, a su salida y a final de año a todos usuarios que permanecen siendo atendidos por el equipo de apoyo. En este apartado se recogen los datos relativos a la evaluación de los usuarios que están en atención a final de año.

11.1. Satisfacción

11.1.1. Satisfacción de los usuarios:

Aplicación del cuestionario de satisfacción a los usuarios durante el último año.	n	%
Nº de usuarios a los que se ha aplicado el cuestionario para la evaluación de la satisfacción	24	63,2
<i>Usuarios a los que no se les ha aplicado</i>		
Nº total de usuarios a los que no se les ha aplicado	14	36,8
<i>Motivos:</i>		
La persona no está en condiciones de contestar el cuestionario	4	28,6
No sabe leer	0	0
No aceptan rellenar el cuestionario	3	14,3
Otros	6	57,1

*% sobre el total de usuarios atendidos durante el año

**% sobre el número de usuarios a los que no se les ha aplicado

Datos sobre los Ítems del cuestionario de satisfacción a usuarios	Media ítem
¿Está usted satisfecho	
Considerando sus necesidades particulares, ¿está satisfecho/a, en general, con el servicio que le presta el equipo de apoyo?	5,5
¿Está Ud. satisfecho/a con el profesional del equipo con el que tiene más trato?	5,8
¿Está satisfecho/a, en general, con las actividades que realiza con el equipo de apoyo (por ejemplo, acompañamientos, entrenamiento en habilidades de la vida diaria)?	5,4
¿Está satisfecho/a con la frecuencia con la que es atendido por el equipo de apoyo?	5,4
¿Está satisfecho/a con el nivel de información que recibe por parte de los profesionales del equipo de apoyo?	5,5
¿Está satisfecho/a con los objetivos y metas que se persiguen con las actividades que lleva a cabo con el equipo de apoyo?	5,3
¿Está satisfecho/a con el interés que muestran y el apoyo que recibe por parte de los profesionales del equipo de apoyo que le atienden?	5,6
¿Está satisfecho/a con el horario en que es citado para realizar las distintas actividades en las que Ud. participa con el equipo de apoyo?	5,5
¿Está satisfecho/a en general con los profesionales del equipo de apoyo?	5,6
¿Está satisfecho/a con el nivel de participación que le permite el equipo de apoyo? (p.e. dar su opinión sobre determinadas cuestiones, etc.)?	5,5
¿Está satisfecho/a con la participación de su familia en la intervención del equipo?	4,9
¿Está satisfecho/a con el ritmo con el que se desarrolla la intervención del equipo?	5,3
¿Está satisfecho/a con la forma en que se produjo su primer contacto con el equipo?	5,5
¿Está satisfecho/a con que la intervención se desarrolle en su entorno próximo (por ejemplo, en su casa, en su barrio, etc.)?	5,7
¿Está satisfecho/a con la duración de las intervenciones llevadas a cabo por el equipo?	5,5
¿Está satisfecho/a con el respeto con el que es tratada la información sobre su caso por parte del equipo?	5,6
¿Está satisfecho/a con el respeto a su intimidad por parte del equipo?	5,6
Puntuación Media Total	5,5



Satisfacción de usuarios con el EASC

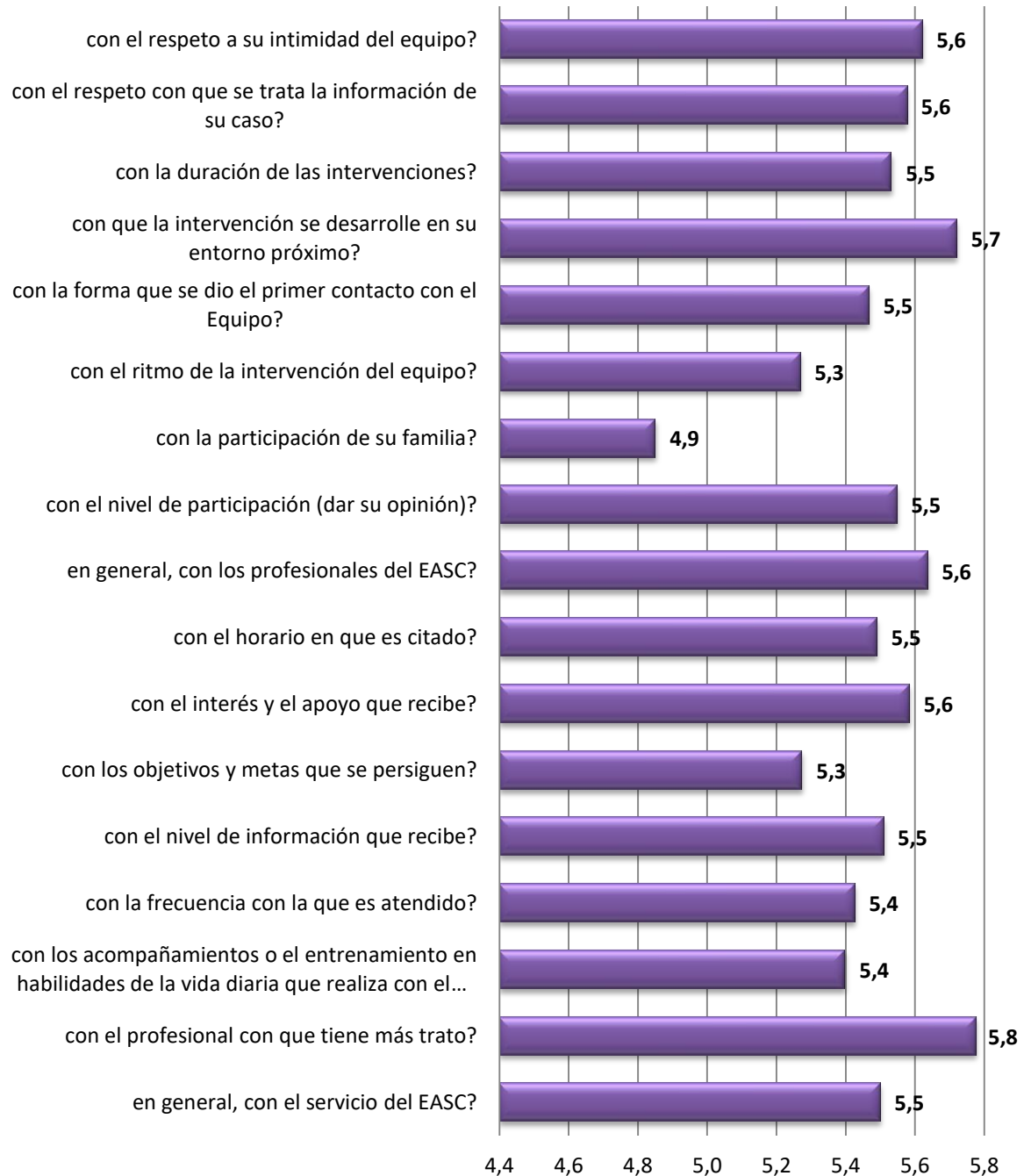
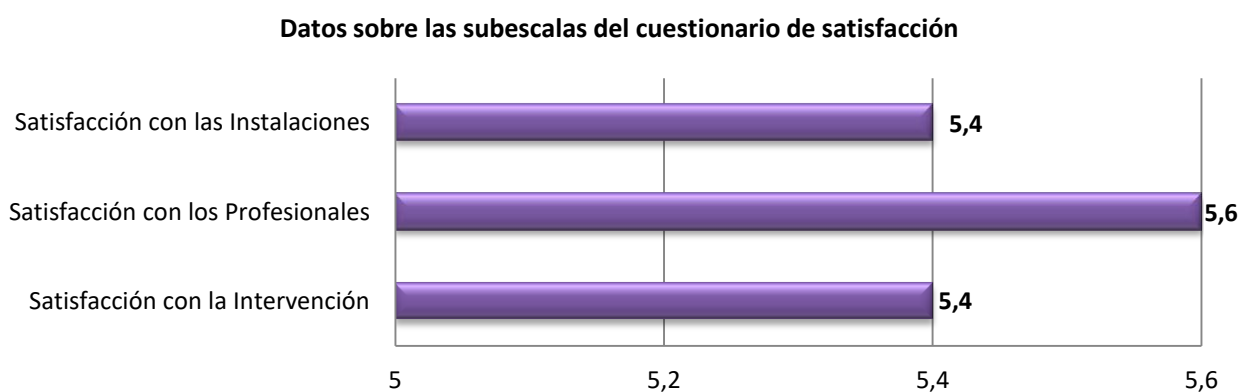


Tabla: Datos sobre las subescalas del cuestionario de satisfacción

Subescalas Cuestionario de Satisfacción	Media ítem
Satisfacción con la Intervención	5,4
Satisfacción con los Profesionales	5,6
Satisfacción con las Instalaciones	5,4



11.1.2. Satisfacción de las familias:

Aplicación del cuestionario de satisfacción a familiares durante el último año.	n	%
Nº de Familias a las que se ha Aplicado el Cuestionario para la Evaluación de la Satisfacción.	9	23,7
<i>Familias a las que no se les ha aplicado</i>		
Nº Total de Familias a los que no se les ha aplicado	29	76,3
<i>Motivos:</i>		
No sabe leer	0	0
No aceptan	20	68,9
Otros	9	31,1

*% sobre el total de usuarios atendidos durante el año

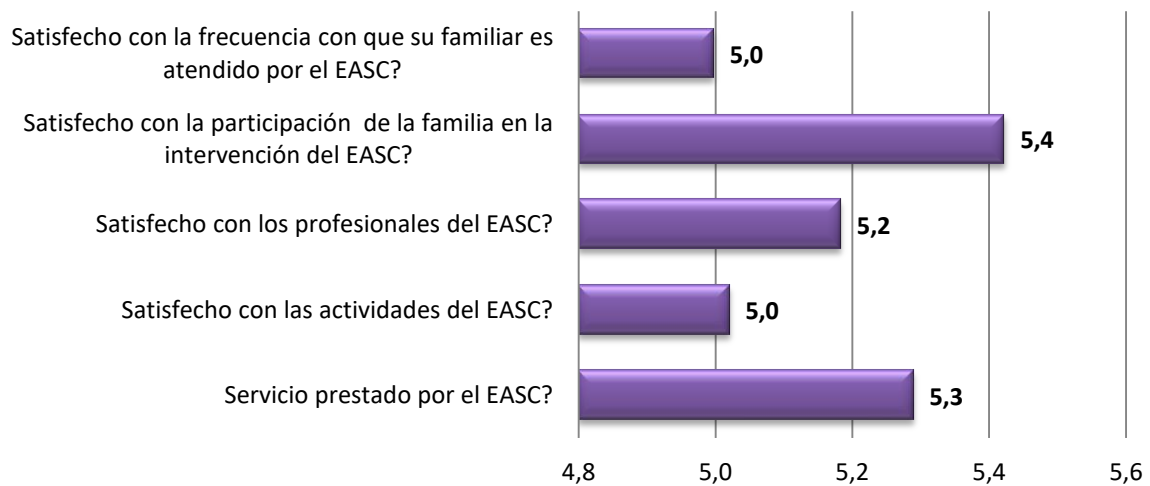
**% sobre el número de usuarios a los que no se les ha aplicado

En estos casos se valora, por criterio técnico no aplicar el cuestionario, teniendo en cuenta variables como la vivencia e implicaciones para el propio usuario/a y/o los familiares del mismo, además del estado del proceso de vinculación con ellos. En el resto de casos, hay diversas variables que condicionan su no aplicación, como que no se haya podido producir contacto con la familia o éste sea limitado, que no se haya valorado oportuno poder tenerlo, o que el usuario/a no tenga familia o contacto con la misma.



Datos sobre los Ítems del cuestionario de Satisfacción a Familiares	Media ítem
¿Está usted satisfecho...	
Considerando las necesidades particulares de su familiar, ¿está satisfecho/a, en general, con el servicio prestado por el equipo de apoyo?	5,3
¿Está satisfecho/a, en general, con las actividades que realiza el equipo de apoyo?	5,0
¿Está satisfecho/a en general con los profesionales del equipo de apoyo?	5,2
¿Está satisfecho/a con su participación y la del resto de la familia en la intervención realizada por el equipo?	5,4
¿Está satisfecho con la frecuencia con la su familiar es atendido por el equipo?	5,0

Satisfacción de las familias de los usuarios con el EASC



11.2. Calidad de Vida Subjetiva:

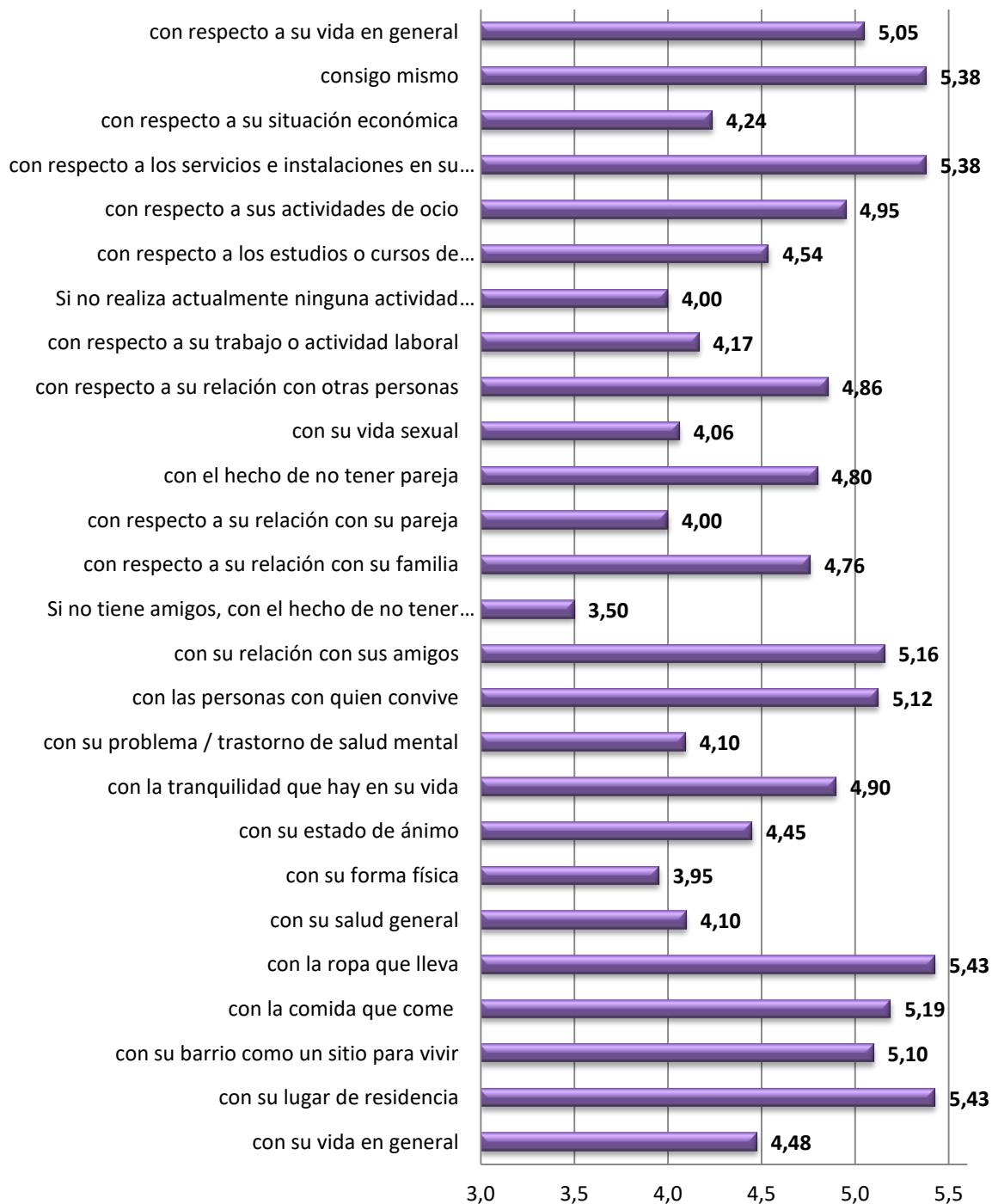
Nº de personas evaluadas en CDV	23
---------------------------------	----

Puntuación en el cuestionario de calidad de vida de los usuarios en atención a 31 de diciembre

Puntuación sobre el Cuestionario	Media
¿Qué cara se acerca a cómo se siente con respecto:	
a su vida en general?	4,48
a su hogar / piso / lugar de residencia?	5,43
a su barrio como un sitio para vivir?	5,10
a la comida que come?	5,19
a la ropa que lleva?	5,43
a su salud general?	4,10
a su forma física?	3,95
a su estado de ánimo?	4,45
a la tranquilidad que hay en su vida?	4,90
a su problema / trastorno de salud mental?	4,10
a las personas con quien convive?	5,13
a sus amigos?	5,16
En caso de no tener amigos, ¿qué cara se acerca a cómo le hace sentir esto?	3,50
a su relación con su familia?	4,76
a su relación con su pareja?	4,00
En caso de no tener pareja ¿qué cara se siente acerca a cómo le hace sentir esto?	4,80
a su vida sexual?	4,06
a su relación con otras personas?	4,86
a su trabajo o actividad laboral?	4,17
En caso de no realizar actualmente ninguna actividad laboral ¿qué cara le hace sentir eso?	4,00
a los estudios o cursos de formación que realiza?	4,54
a sus actividades de ocio?	4,95
a los servicios e instalaciones en su zona de residencia?	5,38
a su situación económica?	4,24
a sí mismo?	5,38
a su vida en general?	5,05
Puntuación Media Total	4,48



Calidad de Vida EASC 2025



11.3 Funcionamiento

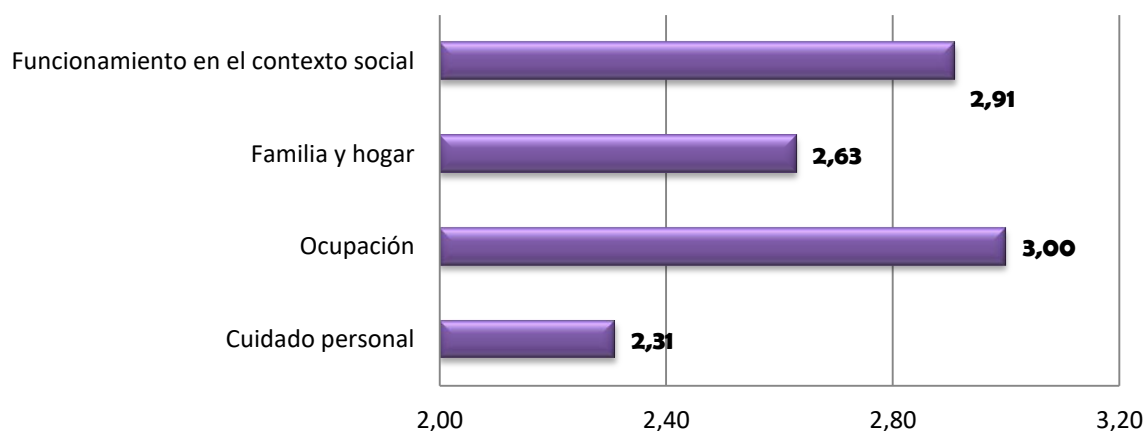
Escala breve de evaluación de la discapacidad del la OMS (WHO DAS-I).

Nº de personas evaluadas en WHO DAS-I	38
---------------------------------------	----

Puntuación en el DAS-I de los usuarios en atención a 31 de diciembre

Puntuación media en Cuidado personal	2,31
Nº de usuarios con funcionamiento con asistencia	5
Puntuación media en Ocupación	3
Nº de usuarios con funcionamiento con asistencia	5
Puntuación media en Familia y hogar	2,63
Nº de usuarios con funcionamiento con asistencia	1
Puntuación media en Funcionamiento en el Contexto Social	2,91
Nº de usuarios con funcionamiento con asistencia	1
Duración total de la Discapacidad	
Menos de 1 año (nº de usuarios)	0
Un año o más (nº de usuarios)	38
Desconocida (nº de usuarios)	0

Puntuación en el DAS-I de los usuarios en atención a 31 de diciembre



Escala de Evaluación del Funcionamiento Global (EEFG)

Nº de personas evaluadas en EEFG	38
---	-----------

Puntuación en el EEFG de los usuarios en atención a 31 de diciembre

	Media
Puntuación Media Total en el EEFG	49,2

12. OTRAS ACTIVIDADES

Se incluyen en este apartado las actividades de formación continua del personal, las actividades de divulgación y de formación a otros profesionales, la participación en acciones de lucha contra el estigma, las comisiones de trabajo, etc.

12.1. Formación Interna

FORMACIÓN INTERNA 2025	ASISTENTES
Cómo Fluir en la gestión del manantial de la PRL	<i>Vera</i>
Diseño de objetivos	<i>Itziar</i>
Retos de la gestión	<i>Vera</i>
Introducción a la facilitación de grupos	<i>Claudia</i>
Profundización en la facilitación de grupos	<i>Claudia</i>
Masculinidad ampliada: los primeros pasos en la corresponsabilidad	<i>Paco</i>
Conferencia: Psicosis: enfermedad o forma de vida	<i>Vera</i>
Conferencia: Abordaje del Trabajo Social Comunitario en un Centro de Salud Mental	<i>María</i>
Conferencia: Re-conociendo a Byung-Chul Han: reflexiones sobre salud mental en la sociedad del rendimiento	<i>Claudia</i>
Supervisión de Casos	<i>Claudia</i> <i>María</i> <i>Itziar</i> <i>Carol</i> <i>Vera</i>

SESIONES TÉCNICAS, OTRA FORMACIÓN 2025	ASISTENTES
Acción Inspectoral y Mejora de la Calidad en la Prestación de los Servicios Sociales en la Comunidad de Madrid	Vera
IX Ciclo de Conferencias “Enfermería comunitaria en salud mental”	Vera
Trabajo en equipo	Paco
Planificación y Organización	Paco

FORMACIÓN EXTERNA 2025	ASISTENTES
Trabajo Social e inteligencia artificial - COTS Madrid - 50h	María
Intervención en trauma intergeneracional. AEPSIS. 20 Horas	Carol
Seminario: Impacto del trauma infantil en el cerebro. COP. 4 Horas	Carol

12.2. Otras formaciones

Coordinadora de trabajadoras/es sociales de Alcalá de Henares y Comarca

El EASC de Torrejón participa activamente desde mediados del año 2020 en la Coordinadora de trabajadores sociales de Alcalá de Henares y Comarca. Estas reuniones son trimestrales y está coordinada por una comisión gestora que cambia anualmente, encargada de dinamizar y coordinar los encuentros. Cada convocatoria se estructura empezando por la exposición de un monográfico por parte de una de las entidades participantes, para dar a conocer el trabajo que se realiza y facilitar de esta manera una visión global del trabajo en la comarca. Posteriormente se ponen en común temas de interés general y se elabora un acta como herramienta de difusión y transparencia. Los encuentros también sirven como espacios de conexión entre las entidades sociales y ayudan a la reflexión y a la realización de propuestas favoreciendo el trabajo en red. Para el EASC de Torrejón, estas reuniones suponen una oportunidad para representar a las personas con enfermedad mental, así como al propio recurso, lo que favorece el conocimiento de la realidad y del servicio.

12.3. Actividades Comunitarias: acciones de sensibilización, acciones antiestigma y otras acciones

25 N

Para celebrar el día internacional de la eliminación de la violencia contra la mujer, el EASC participa en una actividad colectiva que se organiza dentro del “Grupo de mujeres diversas” del municipio de Torrejón de Ardoz. En esta se instalaron dos tendederos con prendas de ropa, las cuales mostraban frases reivindicativas, además de una sábana con un mensaje central, con la idea de expresar que la violencia de género es un problema estructural que nos compete a todos y no debe quedarse en la privacidad del hogar. Esta acción formó parte de los actos del 25 N para visibilizar este día, en la que acudieron estudiantes de los institutos, por lo que en la plaza había más de 300 personas.

Durante la actividad participan más de 40 personas de Torrejón y diferentes personas del grupo de Mujeres diversas. Esto ayudó de manera significativa al desarrollo de la jornada. A lo largo de la actividad numerosas personas que estaban por la zona se acercaron para interesarse por lo expuesto y el motivo de esto, dando lugar a conversaciones y reflexiones muy positivas.



Grupo Mujeres Diversas

Con la idea de dar visibilidad a las dificultades que tienen las mujeres con diversidad funcional, el EASC ha mantenido su asistencia al grupo comunitario “Mujeres diversas” que comenzó en 2022 y del que forma parte, junto con otras asociaciones y entidades que trabajan en diversidad funcional de Torrejón, siendo un espacio de sororidad, reflexión y creación de proyectos en aquello que nos une.

Durante 2025 se ha podido trabajar los objetivos del grupo, creando una gran cohesión que genera sentido de pertenencia, lo que ha favorecido un lugar seguro de expresión emocional. Por otro lado, se ha podido diseñar un banner expositivo que resume visualmente quiénes somos y por qué luchamos. Hemos realizado exposiciones de fotos y preparado acciones para el 25N. Las mujeres siguen trabajando en la idea de constituir el grupo como una asociación que permita dar más visibilidad a sus acciones dentro del municipio.

Al grupo asisten las mujeres del EASC con irregularidad al ser un espacio rotativo de reunión, todas las mujeres han sido invitadas e informadas de las acciones, participando en ocasiones desde sus casas a la hora de hacer materiales, etc. Presencialmente han participado 4 mujeres a lo largo del año.

Además las acciones del grupo han llegado a múltiples personas, llegando a salir en la revista de Torrejón y haciéndonos muy visibles en la ciudad.

Disco Mujeres

Con el objetivo de fomentar hábitos saludables proponemos a las mujeres mayores del EASC una actividad de disco- baile a través de la que poder hacer ejercicio y fomentar la pertenencia al grupo y las relaciones sociales. Hablamos de los beneficios del deporte tanto a nivel físico como a nivel mental y la importancia de incluirlo en nuestras rutinas diarias como herramienta de cuidado.

Cada participante emplea el baile como ejercicio aeróbico.

Las personas participantes expresan su intención de incluir el ejercicio en su vida diaria, valorando la actividad como el motor que inicia la motivación hacia el cambio y la inclusión de nuevas rutinas, además pasamos un día muy divertido bailando canciones de su época y recordando buenos tiempos.

Exposición de fotos Somos Iguales somos Diversas

Durante el presente año, el grupo de **Mujeres Diversas** decidió organizar la rotación mensual de la exposición fotográfica “**Somos iguales, somos diversas**” por distintos espacios pertenecientes a asociaciones, fundaciones, entidades y empresas vinculadas a las integrantes del grupo. De este modo, la exposición pudo visitarse en lugares como el **Comedor Solidario**, **ONCE**, **Fundación Manantial**, entre otros, así como en la **Concejalía de Mujer** del Ayuntamiento.

Esta iniciativa permitió a las participantes visibilizar su trabajo, su esfuerzo y sus capacidades, fortaleciendo su sentimiento de pertenencia y ciudadanía activa, al colaborar de forma directa con el tejido social y cultural de la ciudad de **Torrejón de Ardoz**. Asimismo, la

rotación por distintos espacios facilitó el acercamiento de la exposición a públicos diversos, favoreciendo la sensibilización social.

La exposición está compuesta por una serie de fotografías centradas en las miradas de las mujeres participantes, acompañadas cada una de una palabra significativa elegida por ellas mismas. A través de esta propuesta artística, se pretende poner de manifiesto la doble discriminación que sufren las mujeres con discapacidad —por razón de género y discapacidad— y subrayar la necesidad de impulsar medidas y acciones que promuevan su inclusión social plena y efectiva.

La exposición ha tenido un alto impacto y un amplio alcance, ya que ha permanecido visible durante gran parte del año en diferentes espacios de la ciudad y ha sido difundida a través de distintas redes sociales, aumentando su repercusión y visibilidad.

Las mujeres participantes han manifestado un elevado grado de satisfacción y orgullo por el trabajo realizado, reforzando su autoestima y su percepción de formar parte activa del entramado cultural y social de la ciudad, contribuyendo de manera significativa a la lucha contra el estigma y la discriminación.



“Hablemos de Salud mental” el alumnado del Colegio 6 de diciembre.

Acudimos, junto con la Residencia Torrejón, al Colegio Público 6 de Diciembre, a las clases de 6º de Educación Primaria para hablar sobre qué es la salud mental. A través de dinámicas vivenciales se ven los factores de riesgo y protección de la salud mental con el objetivo de desestigmatizar a las personas que tienen una enfermedad mental. La actividad se lleva a cabo en las aulas en una única sesión de una hora y media de duración en dos clases.

El alumnado participa activamente en las dinámicas y expresan sus creencias sobre el tema y las dudas que tienen sobre salud mental. También comparten experiencias personales.

Este colegio se sitúa al lado de la residencia Torrejón y se aprovecha la oportunidad para romper estereotipos y creencias, dando lo oportunidad a los chavales de poder expresarse acerca de sus creencias y preguntar dudas.

“Nuestra Mente” para niños de 5 años

El 2 de diciembre de 2025, el Equipo de Apoyo Social Comunitario acudió, junto con una usuaria del recurso, al Colegio Público Ciudad del Aire, participando en una sesión dentro de un aula de 3º de Educación Infantil (5 años).

El grupo se encontraba desarrollando un proyecto sobre el cuerpo humano, dentro del cual estaban recibiendo la visita de distintos profesionales (enfermería, medicina, etc.). En este marco, el equipo fue invitado a abordar una parte fundamental del cuerpo: la mente y el cerebro, desde una perspectiva adaptada a la infancia.

La actividad fue dinamizada conjuntamente por el equipo y una usuaria, quien leyó el cuento “La mochila invisible de Tomás”. A través de esta historia, se trabajó cómo Tomás va acumulando emociones difíciles a lo largo del día por distintas situaciones cotidianas —como la falta de tiempo de su madre— y cómo ese peso invisible le hace sentirse mal. El cuento muestra cómo, al hablar y compartir lo que le ocurre, Tomás puede repartir ese peso y sentirse mejor, descubriendo además que otros niños también cargan mochilas invisibles cuando les pasan cosas difíciles.

A partir del cuento, se abordaron de forma sencilla y participativa:

- El funcionamiento básico del cerebro.
- La relación entre emociones, pensamientos y malestar.
- La importancia de hablar, expresar lo que nos pasa y pedir ayuda.

También se introdujo la idea de que la mente puede enfermar, igual que otras partes del cuerpo, normalizando la figura de los profesionales que ayudan cuando esto ocurre: psiquiatras, psicólogos, educadoras sociales y trabajadoras sociales, explicando su labor de acompañamiento para mejorar la calidad de vida.

La sesión fue breve, muy interactiva, basada en preguntas y diálogo continuo, y adaptada completamente al nivel evolutivo del alumnado.

El alumnado no partía de ideas preconcebidas sobre la enfermedad mental, lo que permitió construir los primeros conceptos desde una mirada natural y libre de prejuicios.

Se normalizó que la salud mental forma parte de la salud global del cuerpo.

Se transmitió un mensaje claro: pedir ayuda es algo positivo y necesario.

Trabajar la salud mental en edades tempranas contribuye a prevenir estigmas futuros y fomenta actitudes de empatía, respeto y cuidado hacia uno mismo y hacia los demás.

La actividad se desarrolló con un grupo de 20 niños y niñas, contando con la implicación activa de dos profesoras del aula. El nivel de participación fue muy alto, mostrando interés, curiosidad y comprensión del mensaje.

La actividad tuvo también un impacto muy positivo en la usuaria que participó, mujer de 60 años, profesora de profesión, que había ejercido muy poco a lo largo de su vida y que ha pasado muchos años recluida en su domicilio.

La experiencia le permitió revisar y reparar vivencias personales, conectando emocionalmente con la historia narrada.



Jornadas De Educación Social del Centro universitario Cardenal Cisneros

El 8 de mayo de 2025, el EASC Torrejón participó en las Jornadas Anuales de Educación Social organizadas por la Escuela Universitaria Cardenal Cisneros, un encuentro formativo y profesional que reunió al alumnado del Grado de Educación Social, al profesorado, al Colegio Profesional de Educadoras y Educadores Sociales de Madrid (CPEESM) y a las distintas entidades sociales donde se realizan las prácticas académicas.

El EASC Torrejón acudió representando el ámbito de la salud mental como uno de los campos donde la Educación Social desempeña un papel fundamental. La presencia del recurso en unas jornadas universitarias, integrándose con las entidades colaboradoras y participando en los espacios de diálogo, contribuyó directamente a romper estereotipos asociados a la salud mental y a mostrar la estrecha relación entre intervención socioeducativa y procesos de recuperación, autonomía y participación ciudadana. El contacto directo entre estudiantes, docentes y profesionales con la realidad de un recurso de apoyo comunitario se convirtió en una herramienta pedagógica de primer orden, al permitir comprender de forma cercana y sin prejuicios cómo se trabaja la salud mental desde un enfoque socioeducativo.

La presencia del EASC Torrejón facilitó que futuros educadores sociales tuvieran acceso a información de primera mano, conocieran la diversidad de dispositivos existentes y entendieran el valor del acompañamiento comunitario. La interacción natural y horizontal con un recurso de salud mental, así como el intercambio sobre experiencias de intervención, fomentó un aprendizaje significativo que favorece la creación de profesionales más sensibles, informados y libres de prejuicios.

Además, la colaboración con el CPEESM reforzó la idea de que la educación social es una profesión clave en la lucha contra el estigma, especialmente en ámbitos donde los discursos sociales tienden a generar distancia, miedo o desconocimiento. El marco de las jornadas permitió fortalecer el vínculo entre instituciones académicas, entidades sociales y estructuras profesionales.

A las jornadas acudieron aproximadamente 100 personas entre alumnos/as, profesores y entidades y contribuyó a consolidar relaciones de colaboración entre el EASC Torrejón y la universidad.



Mesa de Diversidad Funcional

Desde el EASC Torrejón participamos activamente en la Mesa de Diversidad Funcional de Torrejón de Ardoz desde los inicios del equipo. En este espacio colaboran las asociaciones del municipio que ofrecen apoyo a personas con distintas diversidades funcionales, así como representantes del propio Ayuntamiento, que actúa como organismo convocante.

La Mesa constituye un espacio de diálogo en el que se abordan aspectos relacionados con la mejora de los servicios públicos, el urbanismo, la educación y otros ámbitos, adaptándolos a las necesidades de las personas con diversidad funcional. Cada entidad participante puede aportar ideas, compartir información, presentar sus actividades y recursos, así como proponer cambios.

Entre las acciones prioritarias y específicas de este órgano destacan la organización de la Semana de la Diversidad y la Semana del Voluntariado, así como la planificación del Paseo por la Inclusión.

Esta actividad comunitaria contribuye a visibilizar las capacidades de las personas con trastorno mental, combatiendo el estigma y promoviendo espacios de participación activa. Las asociaciones del municipio conocen nuestro trabajo, cuentan con nuestra colaboración y se generan sinergias que fortalecen el tejido social, favorecen la coordinación interinstitucional y enriquecen el trabajo conjunto.

Día mundial de la prevención del suicidio

Con motivo del Día Mundial de la Prevención del Suicidio, desde el EASC de Torrejón hemos acompañado a Servicios Sociales en una acción de sensibilización, colaborando en el reparto de abanicos informativos.

Además, hemos aprovechado la ocasión para difundir las tarjetas del Grupo de Prevención del Suicidio de la Red de Atención a Personas con Enfermedad Mental de la Comunidad de Madrid, en donde participó el Alcalde de Torrejón y el concejal de bienestar social.

La ciudadanía torrejonera ha mostrado gran interés y participación, contando también con la implicación del alcalde de Torrejón, Alejandro Navarro Prieto, y del concejal de Bienestar, Educación e Inmigración, Rubén Martínez Martín.

Para culminar la jornada, a última hora de la mañana pegaremos las tarjetas en un mural instalado en la fachada de la Residencia de Torrejón, uniendo así las aportaciones de ambos dispositivos.

Se ha dado visibilidad a la prevención del suicidio en la Ciudad de Torrejón, repartiendo más de 50 abanicos informativos con cifras sobre el suicidio y se han recogido más de 30 testimonios sobre cómo cuidan las relaciones personales como factor de protección del suicidio.



Mesa Inclusión Social

La Mesa de Inclusión Social de Torrejón de Ardoz está integrada por diversas instituciones públicas y privadas del municipio que intervienen directa o indirectamente en la prestación de apoyos y en la búsqueda de soluciones frente a situaciones de vulnerabilidad o exclusión social. Entre sus miembros se encuentran la Concejalía de Bienestar, Cultura e Inmigración, ASTI, IRIS-ASIVECAM, Realidades, Cruz Roja, Cruz Blanca, Cáritas, Confianza Solidaria, UTS de Atención Primaria, CRPS y el Comedor Solidario del municipio.

Su objetivo principal es visibilizar, analizar y definir las situaciones de exclusión social presentes en Torrejón de Ardoz, estableciendo líneas comunes de actuación, coordinación y mejora en materia de inclusión social. A lo largo del año se llevan a cabo reuniones periódicas (habitualmente mensuales) en las que cada entidad comparte información actualizada sobre casos, necesidades emergentes, recursos disponibles y cambios normativos o administrativos relevantes.

Entre las acciones desarrolladas destacan:

- La detección y análisis de necesidades sociales del municipio.
- La coordinación interinstitucional para optimizar los recursos y evitar duplicidades en la atención.
- La elaboración de propuestas de mejora dirigidas a la administración local.
- La planificación de actividades comunitarias destinadas a sensibilizar, prevenir situaciones de exclusión y promover la participación ciudadana.
- La difusión conjunta de recursos sociales, campañas municipales y dispositivos de apoyo disponibles para la población.

La participación en esta mesa permite reforzar la visibilidad de las personas con trastorno mental y de otros colectivos en situación de vulnerabilidad, contribuyendo a combatir el estigma y promoviendo su plena inclusión en la vida comunitaria. Se generan espacios estables de coordinación con las asociaciones del municipio, que conocen y reconocen el trabajo del EASC, facilitando la colaboración y el diseño de intervenciones conjuntas.

El trabajo compartido ha permitido ampliar el tejido social, mejorar la detección de casos, agilizar la derivación entre recursos y fortalecer la red de apoyo comunitario, produciendo un impacto positivo en la calidad de la atención y en la cohesión social del municipio.

“Grupo Whatsapp youngzone”

A lo largo de este año se ha mantenido la actualización semanal del grupo, con el objetivo principal de compartir información de interés para la juventud. De manera transversal,

también se ha buscado consolidarlo como una herramienta de comunicación y participación entre sus miembros.

Durante este periodo se han difundido contenidos relacionados con el ocio, el arte y la cultura, así como información práctica sobre recursos para jóvenes, tales como ayudas al alquiler, abono transporte joven, subvenciones para la instalación de internet en el domicilio, entre otros.

La información está llegando adecuadamente a las personas jóvenes atendidas en el EASC, quienes manifiestan una valoración positiva de su utilidad.

Ciclo interuniversitario: Salud Mental y Familia

Con motivo de la celebración del Día Internacional de la Educación Social (2 de octubre), desde el Equipo de Apoyo Social Comunitario de Torrejón se ha participado en un ciclo interuniversitario sobre la actualidad de los ámbitos de intervención de la Educación Social, centrado en Familia y Salud Mental.

La actividad fue organizada por el Colegio Profesional de Educadoras y Educadores Sociales de Madrid, con la colaboración del Centro Universitario Don Bosco, Manantial Gestión y San Martín de Porres, y se desarrolló como una jornada formativa y de reflexión dirigida a alumnado del Grado en Educación Social y del Ciclo Formativo de Grado Superior en Integración Social.

Durante la sesión, aproximadamente 50–60 jóvenes pudieron conocer de primera mano la Red de Atención a Personas con Enfermedad Mental, así como profundizar en el papel de la Educación Social en la intervención con familias, abordando tanto el acompañamiento profesional como la coordinación con asociaciones de familiares y otros recursos comunitarios.

Esta actividad ha contribuido de forma directa a la lucha contra el estigma en salud mental, al:

- Acercar la realidad de las personas con enfermedad mental y sus familias desde una mirada profesional, comunitaria y basada en derechos.
- Romper estereotipos al mostrar la intervención real que se desarrolla en la red pública y concertada, alejándose de visiones reduccionistas o asistencialistas.
- Favorecer el contacto temprano del alumnado con el ámbito de la salud mental, promoviendo actitudes de respeto, comprensión y compromiso social.

La formación en salud mental desde etapas iniciales de la formación profesional y universitaria es clave para prevenir prejuicios y fomentar prácticas futuras más inclusivas y humanizadas.

El enfoque específico en las familias de personas con enfermedad mental ha permitido al alumnado adquirir conocimientos y herramientas sobre un ámbito frecuentemente invisibilizado, comprendiendo la importancia del apoyo familiar, el trabajo con asociaciones y la intervención socioeducativa como elementos clave para la recuperación y la inclusión social.



Senderismo para jóvenes.

Se ha llevado una jornada de senderismo dirigido a los usuarios más jóvenes, de una hora de duración. Durante el paseo, se propició un espacio de conversación en el que los participantes pudieron hablar libremente los temas que desearon. La actividad fomentó la participación de todos sus miembros, promoviendo un entorno cómodo, seguro y de confianza, que favoreció en ellos la expresión personal, la cohesión y el intercambio positivo entre iguales.

En total han participado 3 jóvenes.

Esta actividad ha tenido un impacto positivo en los participantes, favoreciendo la adquisición de hábitos saludables. Además de mejorar la comunicación y la disposición para compartir experiencias. Asimismo el entorno natural ayudó a crear un espacio relajado y seguro, facilitando la expresión y la creación de vínculos.



Voluntariado Protectora de animales Rivas

Entre enero y junio de 2025, los jóvenes del EASC Torrejón tuvieron la oportunidad de participar en el grupo de voluntariado en la Protectora de Animales de Rivas, organizado en colaboración con el CRPS de Arganda. A esta actividad se incorporó el 50% de los jóvenes del recurso, un dato especialmente relevante si tenemos en cuenta el esfuerzo que implicaba desplazarse fuera de su entorno habitual y afrontar responsabilidades nuevas relacionadas con el cuidado y bienestar de los animales.

La experiencia tuvo una frecuencia de dos sesiones mensuales. En algunas ocasiones, el grupo salía a pasear con alguno de los perros de la protectora, lo que fomentaba la socialización, la comunicación en grupo y la capacidad de organización. En otras sesiones, se realizaban tareas de limpieza y cuidado de los gatos, una actividad de carácter más individual que requería una mayor responsabilidad, constancia y autonomía. Estos elementos resultan especialmente importantes en la etapa juvenil, donde el desarrollo de la autodisciplina, la toma de decisiones y la capacidad para asumir compromisos son pilares fundamentales.

Los jóvenes manifestaron una elevada satisfacción con su participación en el voluntariado. Se mostraban motivados, ilusionados y con una sensación de utilidad muy significativa, al percibir que su implicación generaba un impacto real en el bienestar de los animales. Este componente emocional y de refuerzo positivo contribuyó a mejorar su autoestima, su sentido de competencia y su percepción de pertenencia.

Además, la actividad permitió alcanzar objetivos individuales que, en algunos casos, no se estaban logrando mediante las intervenciones individuales en el centro. Este fenómeno coincide con lo señalado por diversos enfoques psicosociales que destacan que, en la adolescencia y juventud, las experiencias prácticas, significativas y con impacto social suelen ser más motivadoras y eficaces que los espacios exclusivamente verbales o introspectivos.

El voluntariado con animales favorece el desarrollo de competencias socioemocionales esenciales en esta etapa vital: la empatía, la cooperación, la capacidad de cuidado, la planificación y el sentido de identidad. La relación con animales, además, suele generar un clima emocional seguro y no juzgador, que facilita la expresión afectiva y reduce la activación ansiosa, permitiendo que los jóvenes se involucren con mayor apertura y constancia.

En conjunto, la participación en el voluntariado no solo representó una experiencia enriquecedora y gratificante para los jóvenes del EASC Torrejón, sino que se consolidó como un espacio terapéutico y educativo complementario, favoreciendo avances significativos tanto a nivel grupal como individual.

La actividad de voluntariado tuvo un impacto muy positivo en los jóvenes participantes. Se observó un alto nivel de satisfacción, motivación y compromiso, generando en ellos una sensación de utilidad y pertenencia.

La actividad permitió que los jóvenes experimentaran un entorno distinto al habitual, lo que amplió su capacidad de adaptación y su disposición a asumir nuevos retos. El hecho de participar en una iniciativa con un propósito claro fortaleció su compromiso y favoreció la continuidad en la asistencia. En conjunto, la actividad se consolidó como un recurso valioso que impulsó su madurez personal y su integración en experiencias comunitarias significativas.



Ejercicio en los gimnasios de parques.

Con el objetivo de fomentar hábitos saludables acudimos a los gimnasios de los parques donde podemos hacer uso de las máquinas de deporte. Hablamos de los beneficios del deporte tanto a nivel físico como a nivel mental y la importancia de incluirlo en nuestras rutinas diarias como herramienta de cuidado.

Cada participante usa las máquinas de ejercicio para los distintos grupos musculares.

Las personas participantes expresan su intención de incluir el ejercicio en su vida diaria, valorando la actividad como el motor que inicia la motivación hacia el cambio y la inclusión de nuevas rutinas.

Senderismo

Desde octubre de 2025 el EASC torrejón ha iniciado un grupo de senderismo en el Parque Europa, de manera quincenal al que están acudiendo aproximadamente 6 usuarios.

Llevamos a cabo una actividad de senderismo donde tanto usuarios, familiares y profesionales damos un paseo por el parque de Europa en Torrejón de Ardoz.

Caminamos aproximadamente una hora, aunque algunos de los participantes expresan su deseo de finalizar antes de acabar la vuelta completa.

Durante el paseo surgen diferentes temas de conversación que invitan a participar a todo el grupo e incluso llegando a motivar al resto de los compañeros durante la actividad.

Los participantes manifiestan gran satisfacción. Resultó significativo que pese a que muchas de las personas presenten dificultades para poder mantener una rutina de ejercicio físico y hábitos saludables se está logrando una participación alta, valorando la actividad de forma positiva y demostrando interés por continuar realizando este tipo de actividades.

Jornada de Deporte Inclusivo “Deportodos Se Mueve”

La actividad está organizada por el Ayuntamiento de Torrejón de Ardoz, en el marco de la Semana de la Diversidad Funcional y el Voluntariado, en colaboración con entidades y asociaciones que estamos en la mesa de la diversidad funcional.

La actividad se llevó a cabo el pasado 28 de noviembre en el Paseo de la Democracia, junto a la estación de Renfe Soto Henares, Torrejón de Ardoz.

Esta jornada, que se lleva a cabo todos los años, tiene como objetivo promover la inclusión social a través de la práctica deportiva, acercando a la ciudadanía actividades adaptadas que permiten comprender y valorar las capacidades de las personas con diversidad funcional. Se busca fomentar la empatía, la participación comunitaria y la igualdad de oportunidades en el ámbito deportivo.

El público al que va dirigida son:

- Personas con diversidad funcional.
- Niños, jóvenes y adultos sin discapacidad interesados en conocer y experimentar el deporte adaptado.
- Familias, centros educativos, entidades sociales y ciudadanía en general.

Es una actividad abierta para todos los públicos, favoreciendo la convivencia y el aprendizaje compartido.

Durante la jornada se desarrollaron diferentes modalidades de deporte inclusivo y adaptado, entre ellas:

- Handbikes (bicicletas adaptadas)
- Baloncesto en silla de ruedas
- Sitting bádminton
- Tiro con arco adaptado
- Sitting volley (voleibol sentado)
- Circuitos de movilidad en silla de ruedas

La actividad permitió que los participantes experimentaran de primera mano los desafíos y capacidades de las personas con diversidad funcional, generando un ambiente de sensibilización, aprendizaje y convivencia. Familias, asociaciones, voluntarios y ciudadanos contribuyeron a reforzar la inclusión, la empatía y la colaboración comunitaria.

Asimismo, la jornada reforzó la visibilidad de los deportes adaptados y reconoció el papel de las entidades que trabajan por la inclusión social. En conjunto, el evento consolidó la idea de

que la igualdad de oportunidades y la integración real son posibles a través de la participación y el compromiso de toda la comunidad.



Paseo por el mercado Cervantino.

Con el objetivo de fomentar hábitos saludables acudimos al mercado Cervantino de Alcalá de Henares. Durante la actividad, los participantes recorrieron los diferentes puestos de artesanía y gastronomía, disfrutando de un entorno cultural.

Hablamos de los gustos e impresiones relacionados con la actividad y promover la participación a través del ocio en un entorno sociocultural enriquecedor.

Acuden 6 participantes.

La actividad favoreció la convivencia y el disfrute en un entorno cultural, además promovió la práctica de actividad física. Asimismo, contribuyó a mejorar la participación grupal y reforzar los hábitos de vida saludable.



“X Paseo por la Inclusión Social”

El Paseo por la Inclusión Social es una caminata popular no competitiva organizada por el Ayuntamiento de Torrejón de Ardoz junto con las entidades sociales que conforman la Mesa de la Diversidad Funcional e Inclusión del municipio. Su objetivo se centra en fomentar la integración social de personas con diversidad funcional, visibilizar sus derechos, promover la inclusión, y reconocer la labor altruista de voluntarios y asociaciones.

El punto de inicio del Paseo fue la Plaza Centro de Torrejón de Ardoz, y desde allí, los participantes —acompañados por una batucada— recorrieron el centro urbano de la ciudad hasta la Plaza Mayor. En el recorrido participaron vecinos, familias, asociaciones, voluntarios y otras personas de la comunidad, con ánimo de solidaridad y apoyo. Además, en la comitiva estuvieron presentes representantes municipales: principalmente el concejal de Bienestar, Educación e Inmigración, Rubén Martínez, y la concejala de Mayores, Ana Verónica González, quienes acompañaron a los participantes. Al llegar a la Plaza Mayor se ofreció un programa festivo con actuaciones de baile y música. Desde el EASC se organizó una actividad para los más pequeños, con el fin de integrar a toda la comunidad en un ambiente lúdico y familiar.

El ambiente buscaba ser inclusivo, festivo y de convivencia, reforzando el mensaje de solidaridad y de apoyo a la diversidad funcional. Fue una muestra de visibilidad y apoyo hacia las personas con diversidad funcional, promoviendo su integración en la vida comunitaria de Torrejón de Ardoz. También constituyó un reconocimiento al voluntariado y a las asociaciones que de forma altruista trabajan por la inclusión social. Propició un espacio de encuentro, consciencia y celebración colectiva, reforzando el sentimiento de comunidad e igualdad.

El X Paseo por la Inclusión tuvo un impacto muy positivo en Torrejón de Ardoz. Logró visibilizar la diversidad funcional, sensibilizar a los vecinos y fortalecer la convivencia entre personas con y sin discapacidad. También reforzó el trabajo de las asociaciones y el compromiso del Ayuntamiento con la inclusión. En conjunto, fue una actividad que aumentó la conciencia social y consolidó la idea de que la diversidad forma parte esencial de la comunidad.



13. VALORACIÓN Y COMENTARIOS

“Objetivos 2025 EASC Torrejón”

OBJETIVO 1	METODOLOGÍA	INDICADOR	FUENTE DE VERIFICACION
<p>Aumentar la atención grupal de las personas atendidas en el EASC</p> <p>(Ref. 5 de 19 usuarias)</p>	<p>Motivar a la participación de los usuarios/as en las actividades grupales en la comunidad y/o que organiza el EASC.</p> <p>Organizar actividades grupales más ajustadas a las necesidades de nuestros/as usuario/as.</p> <p>Fomentar espacios inclusivos.</p>	<p>Número de usuario/as que participan en las actividades grupales (VR. 15, VE. al menos 18)</p> <p>Número de usuario/as que participan de actividades grupales específicas más ajustadas (V.R. 0, V.E. al menos 2)</p> <p>Número de grupos que organiza el EASC (VR. 1, V.E al menos 2)</p>	<p>Registro de los diferentes grupos en los que participan</p>

Durante el 2025 en el EASC Torrejón, fomentamos un objetivo relacionado con el incremento del número de personas en atención que participan en actividades en la comunidad organizadas por el EASC. De esta manera, reforzamos los vínculos establecidos, así como el fomento del sentido de pertenencia y comunidad.

Por todo ello, hemos organizado actividades más ajustadas a las necesidades de nuestro/as usuario/as y motivado a la participación, consiguiendo una asistencia de un total de 18 personas, al menos dos personas han participado de actividades grupales específicas más ajustadas y hemos llevado a cabo un total de 3 grupos, concluyendo que el objetivo ha sido **ALCANZADO**.

OBJETIVO 2	METODOLOGÍA	INDICADOR	FUENTE DE VERIFICACION
Aumentar la frecuencia de asistencia más regular a las actividades grupales del EASC	<p>Reuniones de reflexión del equipo.</p> <p>Motivar a la participación de las usuario/as .</p> <p>Fomentar el sentido de pertenencia, la cohesión grupal y los intereses comunes.</p>	<p>Número de usuario/as que acudan al menos al 50% de las sesiones del grupo/s. VR. 3; VE. 6</p>	<p>Actas reuniones equipo en las que se lleva a cabo espacios de reflexión acerca de los grupos.</p> <p>Registro de los diferentes grupos en los que participan.</p>

Durante el 2025 en el EASC Torrejón, se ha continuado prestando una especial atención a que las mujeres atendidas en el EASC tengan mayor presencia y participación en el entorno comunitario, así como que establezcan nuevos lazos sociales, intentando mantener el aumento de participación que se consiguió en el 2024. Una vez alcanzado este objetivo, se plantea aumentar la frecuencia de asistencia regular a las actividades grupales de las personas que atendemos. Las conexiones que se establecen y fortalecen en dichos espacios, no solo les permiten compartir recursos e información, sino que también crean un sentido de pertenencia y comunidad.

Se ha conseguido el aumento de cuatro personas, una más del valor esperado, en su asistencia regular a los grupos organizados por el EASC, por lo que consideramos el objetivo como **ALCANZADO**.

OBJETIVO 3	METODOLOGÍA	INDICADOR	FUENTE DE VERIFICACION
Mejorar el cuidado de la salud física (alimentación, sueño, actividad física y revisiones médicas) de los usuario/as en atención	<p>Trabajaremos la importancia de aumentar la actividad física además de mantener un estilo de vida saludable a través de actividades grupales, intervenciones individuales, acompañamientos,</p>	<p>Número de usuario/as con las que se realiza al menos una cita al mes con actividad física VR. 6; VE. 11</p> <p>Número de usuario/as que</p>	<p>Seguimientos de los usuario/as con los que se realizan citas con actividad física.</p> <p>Registro u actas relacionadas con la actividad que se realice en la Semana de la Salud.</p>

	<p>organización de charlas específicas, coordinaciones con centros de salud etc.</p> <p>Participación en la semana de la salud en Torrejón de Ardoz (octubre)</p>	<p>participan en alguna actividad en la semana de la salud VR. 0, VE. 5</p> <p>Organizar una actividad para la semana de la salud VR. 0, VE. 1</p>	
--	---	--	--

Desde el EASC, se ha trabajado de forma extensa en la importancia que tiene para las personas atendidas el cuidado de la salud física, entendiendo que este contribuye no solo al bienestar físico y emocional, sino también a la mejora de su calidad de vida y su integración social. Así mismo, se ha hecho hincapié en la prevención de hábitos perjudiciales.

Para alcanzar este propósito, se han diseñado y llevado a cabo diversas sesiones dirigidas específicamente a fomentar actividades de cuidado de la salud, asegurando que fueran accesibles, atractivas y adaptadas a las necesidades de los usuarios/as. Gracias a estas acciones, el número de participantes que han incorporado actividad física semanal cinco personas más del valor de referencia.

En conclusión, a través del trabajo continuo y la atención prestada a la relevancia de los cuidados de la salud, se ha logrado generar un impacto positivo en las personas atendidas, favoreciendo su bienestar y promoviendo hábitos beneficiosos a largo plazo.

A pesar de que durante el 2025, por cuestiones organizativas del Ayuntamiento de Torrejón, no se consiguió participar en actividades de la semana de la salud, consideramos el objetivo **ALCANZADO**.

14. OBJETIVOS PROPUESTOS PARA EL 2026

Para finalizar la memoria este apartado recoge los objetivos propuestos por el equipo para el año siguiente.

OBJETIVOS 2026			
OBJETIVO	METODOLOGÍA	INDICADOR	FUENTE DE VERIFICACION
Mantener el sentimiento de pertenencia al EASC Torrejón	Mantener grupos en el EASC Torrejón durante todo 2026	Tener al menos 1 grupo	Registro Seguimientos de los grupos

**15. EQUIPO DE PROFESIONALES DEL EQUIPO DE APOYO SOCIAL
COMUNITARIO DE TORREJÓN DE ARDOZ. AÑO 2025.**

CARGO	NOMBRE
Directora	Vera M^a Gómez Serra
Psicóloga	Carolina García Baró
Educadoras Sociales	Tania Sáiz Robles
	Claudia de Miguel Bonet
	Gema M^a Rodríguez Blanco
	Itziar Aban Fernández
Servicio de Limpieza	Flor de Lis Rodríguez Andrés
	Cristina Perdiguero Blanco
	Ndeye Penda Sall
	María Paz Martín de Dios
	Mahamadou Tarworeh
	Aricelys Vicente
Oficial Administrativo	Francisco García Barrera
Mantenimiento	David Mingo Viana
	José María Barriga

Torrejón de Ardoz, enero 2025