

# MEMORIA 2025



 **FUNDACIÓN  
MANANTIAL**

Tendiendo puentes. Derribando muros.



FUNDACIÓN  
MANANTIAL



# 1. CARTA DE LA PRESIDENTA

Un año más, me dirijo a todas las personas que forman parte de Fundación Manantial, profesionales, personas usuarias, familias, voluntariado, entidades colaboradoras y administraciones públicas, para compartir algunas reflexiones sobre el camino recorrido durante 2025.

Este ha sido un año marcado por un contexto económico y social complejo. La incertidumbre global, las tensiones presupuestarias y los cambios en el entorno de financiación han supuesto desafíos relevantes para muchas organizaciones sociales, incluida la nuestra. En este escenario exigente, hemos tenido que tomar decisiones orientadas a preservar la estabilidad y la sostenibilidad de nuestro proyecto.

Con este objetivo, hemos iniciado la implementación de un plan de viabilidad que nos permita seguir desarrollando nuestra misión a largo plazo. Este proceso ha implicado revisar nuestras prioridades, reforzar aquellos proyectos con mayor impacto social y garantizar una gestión rigurosa de nuestros recursos. También ha supuesto, con el cuidado y la responsabilidad que exige una organización como la nuestra, replantear o finalizar algunas iniciativas que no resultaban sostenibles o generaban déficits estructurales. Son decisiones que nunca se toman con ligereza, pero que forman parte de un compromiso firme con la responsabilidad y la continuidad de nuestra labor.

A pesar de las dificultades, 2025 ha vuelto a demostrar la fortaleza de nuestra organización y el valor del trabajo colectivo. Nuestro equipo humano —más de 700 profesionales comprometidos y comprometidas— ha continuado acompañando a miles de personas con problemas de salud mental en su proceso de recuperación e inclusión social.

Seguimos impulsando programas de atención social, inclusión laboral, reinserción social e innovación que contribuyen a mejorar la calidad de vida de las personas a las que acompañamos y a construir una sociedad más justa e inclusiva. Al mismo tiempo, hemos fortalecido nuestras alianzas con administraciones públicas, entidades sociales y empresas, convencidos de que la cooperación es la mejor forma de ampliar nuestro impacto y afrontar retos complejos.

Miramos al futuro con prudencia, pero también con esperanza. Los desafíos en el ámbito de la salud mental siguen siendo enormes, pero también lo es la capacidad de la sociedad para avanzar hacia modelos más humanos, inclusivos y respetuosos con los derechos de las personas.



Seguiremos trabajando con responsabilidad, rigor y compromiso para que Fundación Manantial continúe siendo un espacio de apoyo, innovación y transformación social.

Con todo mi afecto y compromiso,

**Olga Real Najarro**  
Presidenta del Patronato Fundación Manantial

## 2. ¿QUIÉNES SOMOS?

Las principales asociaciones de familiares de personas con problemas de salud mental pusieron en marcha en 1995 Fundación Manantial, una organización sin ánimo de lucro para cubrir las necesidades psicosociales en un momento en el que apenas se destinaban recursos para su recuperación e inclusión en la sociedad. La atención social, la inclusión laboral, los apoyos a la capacidad jurídica de las personas más vulnerables, la reinserción del ámbito penitenciario, la prevención y la sensibilización social son las principales áreas de actuación a las que hemos dedicado todos nuestros esfuerzos para cumplir con nuestro propósito.



### PROPÓSITO

Mejorar el bienestar emocional de las personas con problemas de salud mental y crear una sociedad más inclusiva y respetuosa con sus derechos.



### VISIÓN

Ser la organización referente en la atención social a la salud mental con un enfoque basado en la prevención, la atención temprana, el protagonismo de la persona en su recuperación y el respeto a sus derechos.



### VALORES

Fidelidad a nuestra misión, transparencia, calidad en la gestión, estabilidad en el empleo, independencia y no discriminación.



### PRINCIPIOS DE NUESTRO MODELO DE INTERVENCIÓN

Nuestro trabajo está centrado en las personas, queremos acompañar a los beneficiarios y a sus familias, con un nivel máximo de participación en sus procesos de recuperación y siempre desde una perspectiva de respeto a los derechos, a la libertad, facilitando apoyos en el ejercicio de su voluntad. Queremos generar un impacto en la sociedad a través de proyectos innovadores y de la generación de conocimiento, y con un enfoque comunitario e integral en alianza con otras organizaciones y la sociedad.

## COMPROMETIDOS CON LOS OBJETIVOS DE DESARROLLO SOSTENIBLE Y EL PACTO MUNDIAL DE LA ONU

En Fundación Manantial contribuimos de forma directa en los siguientes ODS:



- Atención social con 3.185 personas con problemas de salud mental.
- Promoción de la salud física, ocio y deporte.
- Sensibilización y promoción del bienestar emocional y hábitos saludables.



- Creación de empleo para más de 700 personas en el ámbito social, comprometidas con el propósito y condiciones laborales adecuadas.
- Generación de empleo protegido para más de 200 personas con discapacidad por salud mental con acceso a servicio de ajuste personal y social.
- Implementación de acciones de orientación vocacional, búsqueda y mantenimiento de empleo para personas en situación de vulnerabilidad social.



- El 79% de los proyectos, servicios y recursos realizan acciones específicas de sensibilización en la comunidad.
- Más de 500 impactos en medios de comunicación contribuyendo a la eliminación de prejuicios y estigma sobre los problemas de salud mental.

Y de manera indirecta en:



Además, Fundación Manantial está adherida como organización al Pacto Mundial de la ONU, la mayor iniciativa en sostenibilidad empresarial, renovando nuestro compromiso en el cumplimiento de sus diez principios.



**derechos humanos**



**normas laborales**



**medio ambiente**



**anticorrupción**



Red Española



## ESTRUCTURA

Nuestro Patronato está formado por las principales asociaciones de familiares de la Comunidad de Madrid, la Comunidad Valenciana y la Comunidad de Aragón, porque las familias y nuestros beneficiarios y beneficiarias han sido y son el motor de nuestro proyecto.

Es el máximo órgano de administración y representación, que marca las directrices de nuestra gestión, nuestros objetivos, vela porque las líneas se adecúen a los fines y aprueba los presupuestos y cuentas.

<b>Presidenta</b>	<b>Olga Real Najarro</b>	Asociación Salud y Alternativas de Vida (ASAV)
<b>Secretario no patrono</b>	<b>Gregorio Bercedo Francés</b>	
<b>Vocales</b>	<b>Asociación Psiquiatría y Vida</b>	Lourdes Pau
	<b>Asociación Salud Mental Madrid Este (ASME)</b>	Elisa García
	<b>Asociación Española de Apoyo en Psicosis (AMAFE)</b>	Iván Maroto
	<b>Asociación Aragonesa Pro Salud Mental (ASAPME Aragón)</b>	Ana López Trencó
	<b>Asociación de Familiares y Amigos de Enfermos Psíquicos (AFAEP)</b>	Francisco Villén
	<b>Associació Salut Mental Castelló (AFDEM)</b>	Ana Ortells
	<b>Asociación Salud y Ayuda Mutua (ASAM)</b>	Hipólito Sánchez

## COMITÉ DE DIRECCIÓN



**ÁREA TÉCNICA Y CENTROS DE ATENCIÓN SOCIAL**  
Raúl Gómez



**EMPLEO Y TRANSFORMACIÓN SOCIAL**  
Sonia Carralón



**APOYO**  
Javier Pallarés



**PERSONAS, BIENESTAR Y DESARROLLO**  
Mónica Contreras



**COMUNICACIÓN Y RR.II.**  
Helena de Carlos



**SUBVENCIONES Y ADMINISTRACIONES PÚBLICAS**  
Gregorio Bercedo



**GESTIÓN FINANCIERA**



**OPERACIONES**

## PATRONATO



**PRESIDENTA**  
Olga Real



**DIRECCIÓN GENERAL**  
Elena Biurrun



**SOPORTE INFORMÁTICO Y COMUNICACIONES**



**CALIDAD Y VALOR SOCIAL CORPORATIVO**

## NUESTRO EQUIPO



**715**  
profesionales

Nuestra plantilla está compuesta por un equipo humano de 715 personas comprometidas con nuestro propósito, de las cuales 503 son profesionales del ámbito social, sanitario y jurídico, y 212 trabajan en nuestro Centro Especial de Empleo Manantial Integra (el 80,66 % con problemas de salud mental).



Comité de Dirección de Fundación Manantial

### 3. IMPACTO SOCIAL



**3.281**  
personas atendidas

en nuestros centros,  
programas y servicios.



**491**  
personas

han accedido al mercado de trabajo.



**502** impactos

en medios de comunicación y una  
audiencia de 96.075.488 personas.



**212**  
profesionales

en el Centro Especial de Empleo  
Manantial Integra.

**530** personas atendidas

en las 11 Unidades de Salud Mental de Emergencia  
puestas en marcha para la atención psicosocial  
inmediata a las personas afectadas por la Dana de 2024.



**98%**

de no reincidencia en las personas  
atendidas en el Servicio de Apoyo  
a la Reinserción Social.

**55** jóvenes

con problemas de salud mental formados  
en los proyectos TándEM y Alternancia Joven  
para potenciar su empleabilidad.

### 4. RECONOCIMIENTOS



«Reconocimiento *Chaleco de Oro*» del Ayuntamiento de Madrid por la trayectoria e implicación de Fundación Manantial en el voluntariado, en el marco del Día Internacional del Voluntario.



«Finalistas en los Premios Humanizando la Sanidad» de Teva Pharmaceutical Industries con el proyecto "Volver a Casa", una iniciativa que facilita el retorno de niños y niñas en acogimiento residencial a sus familias.



«Tercer premio internacional en el certamen BELO – Brillando en la Oscuridad» por el proyecto "Porque fuimos... seremos" del Equipo de Apoyo Social Comunitario "Alcorcón", que visibiliza historias de vida de personas con problemas de salud mental.



«Premio La Mirada Violeta» del Ayuntamiento de Leganés al proyecto "Tejearte" por su trabajo por la igualdad y la inclusión de mujeres con problemas de salud mental.



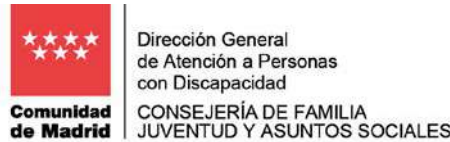
«Reconocimiento al voluntariado de la Comunidad de Madrid» al proyecto "Ropa Guapa" del Centro de Día "Parla", premiado por su labor solidaria y de inclusión social.



«Premio UMASAM 2025» por la obra "Guillocomunicación.com" del grupo artístico Desatando Nudos de la Residencia "Hortaleza", que denuncia el impacto de los medios en la salud mental juvenil.

# 5. ALIANZAS

Creemos que la mejor forma de multiplicar nuestro impacto es creando alianzas sólidas con otras instituciones públicas, privadas y del tercer sector. Compartir recursos y conocimiento, aunar esfuerzos y generar sinergias nos ayuda a llegar a un mayor número de personas en situación de vulnerabilidad social relacionada con su salud mental.



CONSEJERÍA DE ECONOMÍA, HACIENDA Y EMPLEO



## ADMINISTRACIONES PÚBLICAS

### **Consejería de Familia, Juventud y Asuntos Sociales de la Comunidad de Madrid.**

- Contratos públicos para la gestión de centros de la Red de Atención Social a personas con enfermedad mental grave en Acuerdo Marco y Concierto.
- Subvención con cargo al 0,7 del IRPF para los proyectos de Revisión de Medidas de Apoyo Judicial para la promoción de la autonomía personal; Programa de Mantenimiento y el Fomento de la vida independiente de personas con enfermedad mental con medidas de apoyo judicial, y Proyecto Pryvit para la atención a personas refugiadas con trastorno mental.
- Subvención para desarrollar proyecto piloto 'Más Casa' de innovación social con cargo al Plan de Recuperación, Transformación y Resiliencia (PRTR).
- Contrato para el desarrollo del "Proyecto para el diseño, desarrollo e implantación de un modelo de servicio de asistencia personal para personas con trastorno mental grave en la Comunidad de Madrid".
- Subvención a entidades sin ánimo de lucro para proyectos de voluntariado y proyectos de innovación social.
- Adhesión a la Red de Atención a Mayores de la Comunidad de Madrid para combatir el problema de la soledad entre las personas mayores.
- Subvención para la realización de proyectos de inserción sociolaboral a través de itinerarios destinados a la mejora de las condiciones personales, sociales y prelaborales necesarias para el acceso al empleo de personas en riesgo o situación de vulnerabilidad o exclusión social, cofinanciado al 40 % por el FSE+.

### **Ministerio de Trabajo y Economía Social - SEPE.**

- Subvención del programa TándEM Salud Mental Joven en entidades del Sector Público Estatal, de formación en alternancia con el empleo en el marco del PRTR.

### **Ministerio del Interior. Secretaría General de Instituciones Penitenciarias.**

- Colaboración para el efectivo cumplimiento de las penas de trabajo de la comunidad, mediante prestación de actividades de utilidad pública en su ámbito competencial.
- Subvención para la colaboración en la ejecución y seguimiento de las medidas alternativas a la pena privativa de libertad y determinados programas de atención social.
- Convenio de colaboración en materia de salud mental.
- Convenio para el cumplimiento de Trabajos en Beneficio de la Comunidad.

### **Ministerio de Derechos Sociales, Consumo y Agenda 2030.**

- Subvención para la financiación de los programas de Atención a personas con trastornos mentales en centros penitenciarios ordinarios; Programa de atención y apoyo a las mujeres en el medio penitenciario con problemas de salud mental "Programa AEQUUS"; Programa Puente de alojamiento transitorio en la comunidad para personas con trastorno mental grave que estén cumpliendo penas privativas personas con problemas de salud mental que cumple penas privativas de libertad en el medio abierto; Programa Vivienda Puente de alojamiento transitorio en la comunidad para personas con trastorno mental grave que estén cumpliendo penas privativas de libertad o sometidos a medidas de seguridad, y Programa de Atención en centros penitenciarios ordinarios a personas con trastorno mental extranjeras.

### **Ministerio de Sanidad - Fundación CSAI**

- Contrato de servicios de asistencia enfocada en la atención mental en respuesta ante los daños causados por la depresión aislada en niveles altos (DANA), mediante la creación de unidades de salud mental de emergencia (USME), en colaboración con la Conselleria de Sanidad de la Generalitat Valenciana y la Consejería de Sanidad de Castilla-La Mancha.

### **Consejería de Economía, Hacienda y Empleo de la Comunidad de Madrid.**

- Subvención de costes salariales para la integración laboral de personas con discapacidad en el Centro Especial de Empleo Manantial Integra.
- Subvención para financiar las Unidades de Apoyo a la Actividad Profesional en los Centros Especiales de Empleo.
- Subvención para la realización del programa Público de Empleo-Formación de la Comunidad de Madrid de Cualificación Profesional para personas jóvenes con baja cualificación.

### **Consejería de Sanidad de la Comunidad de Madrid.**

- Subvención para la realización de programas de ayuda mutua y autocuidados en salud para personas con problemas de salud mental.

### **Conselleria de Servicios Sociales, Familia e Infancia de la Generalitat Valenciana.**

- Acuerdos de acción concertada en materia de servicios sociales para la atención a personas con diversidad funcional.
- Desarrollo del programa de Itinerarios integrados para la inserción sociolaboral de personas con diversidad funcional.
- Desarrollo de los programas de prevención del aislamiento y la soledad no deseada, participación comunitaria y ocio inclusivo, y apoyo a la capacidad jurídica de personas con problemas de salud mental.
- Subvención para realizar proyectos de vida independiente a través de itinerarios individualizados para personas con discapacidad.
- Subvención para la financiación de proyectos y actividades de promoción y fomento del voluntariado en la Comunidad Valenciana.

### **Instituto de Seguridad y Salud en el Trabajo (INSST) - Ministerio de Trabajo y Economía Social**

- Protocolo de actuación para impulsar acciones de formación, información y sensibilización dirigidas a mejorar la cultura preventiva y desterrar el estigma asociado a los trastornos mentales en los centros de trabajo.

### **Compañía Española de Financiación del Desarrollo, COFIDES.**

- Fondo de Impacto Social para el impulso de la eficiencia energética y el apoyo a la formación y la empleabilidad de las personas con discapacidad.

### **Ayuntamiento de La Vall d'Uixó (Castellón).**

- Convenio para el alquiler y equipamiento de una vivienda tutelada.

### **Ayuntamiento de Madrid.**

- Subvención a favor de entidades e instituciones de carácter social sin ánimo de lucro que desarrollen proyectos de voluntariado en la ciudad de Madrid.

### **Ayuntamientos de Alcorcón, Rivas Vaciamadrid, Arganda, Torrejón de Ardoz, Parla, Leganés, Fuenlabrada y Madrid.**

- Colaboración en proyectos de atención social.

### **Federación de Municipios y Provincias, FEMP.**

- Convenio para el desarrollo de acciones formativas, científicas y técnicas en el ámbito de la discapacidad.

### **Centro de Estudios Jurídicos, CEJ.**

- Convenio de colaboración en materia de formación.

### **Universidad Politécnica de Madrid**

- Acuerdo de colaboración con la Oficina de Aprendizaje-Servicio para promover un diseño urbano saludable que impacte positivamente en el bienestar físico y mental de las personas.

## **ENTIDADES PRIVADAS**

### **Fundación "la Caixa".**

- Programas de inclusión laboral Incorpora y Re-incorpora.
- Proyecto Pryvit para la atención a personas refugiadas con trastorno mental.
- Colaboración para el desarrollo de actividades de voluntariado corporativo.

### **Banco Santander**

- Convenio de colaboración para el desarrollo del proyecto de empleo Deliciosamente dentro del "Programa 'Comprometidos somos MÁS'".

### **ACCEM.**

- Desarrollo de actuaciones en salud mental de personas en situación de vulnerabilidad social, solicitantes o beneficiarias de protección internacional.

### **Atresmedia**

- Convenio de colaboración para la difusión del spot de concienciación "Señales" en todos sus canales.
- Colaboración para el desarrollo de acciones de voluntariado corporativo.

### **Rovi.**

- Fomento de la contratación de personas con problemas de salud mental.
- Patrocinio principal de la XIII Carrera por la Salud Mental.

### **Correos y Worldcoo**

- Contrato de prestación de servicios de fundraising para impulsar el programa #Rayadas de promoción de la salud mental entre los adolescentes en el ámbito educativo.

#### **Lundbeck.**

- Patrocinio de la XIII Carrera por la Salud Mental.
- Patrocinio de "Literariamente". Conversaciones sobre literatura y salud mental.

#### **Volvo Group**

- Convenio de colaboración para impulsar el programa #Rayadas de promoción de la salud mental entre los adolescentes en el ámbito educativo.

#### **Slowlove y Téndam.**

- Patrocinio de la XIII Carrera por la Salud Mental.
- Colaboración en el proyecto solidario de voluntariado "Ropa Guapa".
- Colaboración en campañas de concienciación en redes sociales.

#### **Club Deportivo Leganés**

- Convenio de colaboración para la concienciación sobre salud mental durante las temporadas 2024-2025 y 2025-2026.

#### **tuTECHÓ**

- Convenio de colaboración con el Servicio de Apoyo a la Reinserción Social para el desarrollo de la Vivienda Puente.

#### **Progestión**

- Convenio para la realización del Programa de atención a personas con problemas de salud mental extranjeras privadas de libertad.

#### **Plataforma OnGiving (Fundación Mahou San Miguel, Instituto Europeo de Fundraising y Fomento de Fundaciones)**

- Colaboración para la captación de fondos en favor del Servicio de Apoyo de Fundación Manantial y de los proyectos de empleo Manantial Integra Farma y Deliciosamente.

#### **Google.**

- Programa Google Grants para organizaciones sin ánimo de lucro.

#### **Fundación Repsol.**

- Convenio de colaboración para la mejora de la sostenibilidad, infraestructuras y consumo energético.

#### **Fundación Telefónica.**

- Donación de material informático para reducir la brecha digital y favorecer la inclusión social y laboral.

#### **Hilti, Axa y Fundación Quirón**

- Convenio de colaboración para el desarrollo de acciones de voluntariado corporativo.

#### **Cruz Roja**

- Convenio de colaboración para la derivación de personas voluntarias que impartan clases de castellano a personas refugiadas con problemas de salud mental procedentes de Ucrania.

#### **Federación Salud Mental Madrid.**

- Cesión de espacio en la sede de Fundación Manantial para el desarrollo de su actividad.

## **CONVENIOS CON UNIVERSIDADES E INVESTIGACIÓN**

Fundación Manantial mantiene convenios de colaboración para la realización de prácticas, proyectos de investigación y otras acciones conjuntas con universidades de reconocido prestigio.



# 6. LA ATENCIÓN EN DATOS

## 6.1 ATENCIÓN SOCIAL

### COMUNIDAD DE MADRID

Los principales ejes de trabajo en nuestros centros de atención social están basados en la esperanza en la recuperación de un proyecto de vida, la participación de las personas en su propio tratamiento y su implicación responsable en las decisiones que atañen a su vida, el trato de nuestro equipo de profesionales basado en el respeto a los derechos, la promoción de actividades y la creación de vínculos significativos en la comunidad.

Gestionamos 1.398 plazas de los dispositivos de la Red Pública de Atención Social a Personas con Enfermedad Mental Grave y Duradera de la Consejería de Familia, Juventud y Asuntos Sociales de la Comunidad de Madrid con el objetivo de cubrir las necesidades de carácter residencial, de rehabilitación psicosocial y laboral, de soporte social y apoyo en la comunidad.

Hemos recibido 398 derivaciones de personas usuarias de los Servicios de Salud Mental y la lista de espera asciende a 210 personas.

A lo largo del año se han publicado 12 boletines de "Manantial en la comunidad" que recogen las actividades comunitarias que se realizan en todos los centros de la Comunidad de Madrid y la Comunidad Valenciana junto a otras entidades, colectivos, asociaciones, vecinos y vecinas, grupos sociales, etc. donde haya un sentido y una producción de salud y donde se ofrezca a la ciudadanía participar y ser protagonistas.

**1.745**  
personas atendidas

Hombres: 1.012  
Mujeres: 733

**45**  
centros de  
atención social



### SERVICIOS PRIVADOS RESIDENCIALES



**10**  
plazas privadas

al servicio de las personas con necesidades residenciales que precisan atención en la comunidad.

## COMUNIDAD VALENCIANA

Gestionamos 215 plazas en 8 centros del Sistema público valenciano de Servicios Sociales de la Vicepresidencia Primera y Conselleria de Servicios Sociales, Igualdad y Vivienda.

**538**

personas atendidas

Hombres: 292

Mujeres: 246

**8**

centros de  
servicios sociales



4 Recursos residenciales de carácter convivencial de apoyo limitado



2 Centros de Recuperación e Inclusión Social y Sociolaboral (CRISOL)



1 Centro de Día



1 Residencia

Además, desarrollamos un Servicio de Promoción de la Salud Mental Comunitaria con programas de Apoyo a la capacidad jurídica y ejercicio de los derechos, Prevención del aislamiento y la soledad no deseada, Ocio e inclusión social, e Itinerarios de vida independiente

## UNIDADES DE SALUD MENTAL DE EMERGENCIA

Las Unidades de Salud Mental de Emergencia (USME) son un dispositivo temporal, puesto en marcha en 2025 tras la DANA de octubre de 2024, que actúa como una red móvil y territorial de apoyo emocional. El propósito es claro: acompañar el malestar antes de que se agrave y fortalecer el tejido social y emocional en contextos de emergencia.

Las USME, gestionadas por Fundación Manantial, han sido contratadas por la Fundación CSAI en el marco de un convenio con la Generalitat Valenciana y la Comunidad de Castilla-La Mancha, financiado por el Ministerio de Sanidad.

Nuestro recorrido hasta 2026 incluye la formación intensiva de los equipos en trauma colectivo y salud mental infanto-juvenil, la intervención en los municipios afectados durante 12 meses y una evaluación final para medir el impacto y extraer aprendizajes.





## 6.2 APOYO A PERSONAS VULNERABLES

Ofrecemos a las personas con problemas de salud mental el apoyo que necesiten para que puedan ejercer su capacidad jurídica en igualdad de condiciones que los demás, atendiendo a su voluntad, deseos y preferencias.

Para que Fundación Manantial pueda ejercer una medida de apoyo es necesario que un órgano judicial nos designe como curador, en un procedimiento de medidas judiciales de apoyo, y en conformidad con la resolución judicial y con los principios y derechos recogidos en el Código Civil.



# 193

cargos en atención

En 2025 se han ejercido 47 curatelas asistenciales, 125 curatelas representativas, 20 asistenciales y representativas y 1 defensa judicial.

## PERFIL DE PERSONAS ATENDIDAS

### CARGO EJERCIDO

25,13 %

Curatela  
asistencial

74,87 %

Curatela con  
representación



### SEXO

45 %

Mujeres

55 %

Hombres

### LUGAR DE RESIDENCIA

72,8 %

Integrados en la comunidad

27,2 %

Residencias de mayores y recursos  
sanitarios de media o larga estancia

### EDAD

+ 60 años (55,2 %)

### ESTADO CIVIL

Solteros (99 %)

### ASCENDENCIA

Sin progenitores (60,6 %)

## SERVICIO DE INFORMACIÓN Y ORIENTACIÓN



100

consultas atendidas

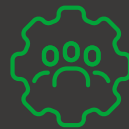
Orientado a cubrir las necesidades de información de familiares y personas con problemas de salud mental en relación a su situación jurídica y social.

## SERVICIO DE ASISTENCIA PERSONAL

Un servicio para acompañar a las personas en las tareas del día a día y promover su autonomía y tener una vida independiente. Nuestras intervenciones se hacen en contextos reales de la vida cotidiana y comunitaria, y estarán ajustadas a las demandas y objetivos, de acuerdo a sus necesidades.



apoyo en el domicilio



formación e inclusión laboral



seguimiento salud mental



fomento del ocio y las relaciones sociales



autonomía personal



orientación financiera y jurídica



obtención de certificados y prestaciones



## 6.3 REINSERCIÓN SOCIAL

Reinsertamos en la comunidad a las personas más vulnerables.

Desde 2011, en colaboración con Instituciones Penitenciarias, Fundación Manantial trabaja tanto dentro como fuera de los centros penitenciarios. Mediante programas especializados, impulsa la innovación en la intervención en salud mental y genera un impacto evaluable en los procesos de inclusión social de las personas atendidas, contribuyendo así de manera significativa al fortalecimiento de la seguridad ciudadana y a la prevención de la delincuencia.

**145**

personas atendidas

**98 %**

de no reincidencia

**70,5 %**

de inclusión laboral



Programa Aequus para reducir la brecha en el acceso de las mujeres a programas de tratamiento en prisión:

**35 mujeres**



Alojamiento Transitorio:

**26 personas**



Reincorpora Salud Mental:

**32 itinerarios**  
de inserción laboral

### Acompañamiento social y mediación comunitaria

Ofrecemos atención dentro de los centros penitenciarios y acompañamiento en los permisos y salidas terapéuticas, facilitando el acceso y la vinculación a recursos comunitarios con el fin de garantizar los soportes necesarios y adecuados para la reincorporación social. Para llevarlo a cabo, contamos con el Programa Medio Cerrado (atención dentro de los Centros Penitenciarios y Hospitales Psiquiátricos Penitenciarios), Medio Abierto (atención en los Centros de Inserción Social) y Aequus (atención a mujeres en Centros Penitenciarios).

En 2025, realizamos 182 acompañamiento fuera de prisión.

### Programa Reincorpora Salud Mental impulsado por Fundación "la Caixa"

Desarrollamos una intervención integral a personas con problemas de salud mental que cumplen condena en algún centro penitenciario, a través de itinerarios personalizados de integración sociolaboral que contribuyen a la mejora de las competencias personales y profesionales, facilitan el desarrollo de valores y allanan el camino hacia la inclusión laboral.

Durante el año, 32 personas se han beneficiado del programa, el 66 % han logrado su inserción laboral.

### Servicio de información y orientación

Asesoramiento gratuito de carácter social y jurídico sobre cuestiones relacionadas con el ámbito judicial y penitenciario, para buscar alternativas a las penas privativas de libertad o apoyos adecuados para el cumplimiento de cualquier tipo de pena.

### Alojamiento Transitorio "Vivienda Puente"

Facilitamos una alternativa residencial temporal a todas aquellas personas con problemas de salud mental y cargas judiciales y/o penitenciarias y que no disponen de alojamiento o necesitan un lugar de residencia estable y adecuado para obtener la autorización de salidas y/o permisos penitenciarios.

En 2025, 26 personas estuvieron avaladas por la Vivienda Puente.



El hogar es mucho más que cuatro paredes y un techo. Es un lugar donde vivir en paz, con seguridad y dignidad. A pesar de que cada vez se la trata más como una mercancía, la vivienda es un derecho humano fundamental.



*Leilani Farha. ONU.*



## 6.4 INCLUSIÓN LABORAL

Nuestro compromiso es contribuir para crear una sociedad más inclusiva aportando valor social a través del trabajo.

### Servicio integral de empleo

#### ¿Sabías que sólo el 17% tiene un empleo?

El trabajo es una de las principales herramientas para la recuperación y el desarrollo de proyectos de vida, que nos conecta con el mundo y nos permite construir una identidad más allá de etiquetas y diagnósticos.

A través de formación y entrenamiento previo preparamos a las personas para su incorporación al mercado laboral, facilitando los apoyos y el acompañamiento necesario para lograr la estabilidad en los puestos de trabajo.

Crear iniciativas innovadoras de empleo que tengan impacto en la mejora del bienestar y la salud mental para contribuir a una sociedad más inclusiva y respetuosa es nuestro principal objetivo.

### Centro Especial de Empleo Manantial Integra

Trabajar en Manantial Integra supone una oportunidad de inclusión laboral para las personas con dificultades de acceso y mantenimiento del empleo en el mercado ordinario.

Contratar nuestros servicios supone una práctica de compras responsables y una medida alternativa al cumplimiento de la cuota del 2 % que establece la Ley General de Discapacidad.

Manantial Integra cuenta con el equipo de la Unidad de Apoyo a la Actividad Profesional (UNAP), cuyo propósito es ofrecer servicios de ajuste personal y social que garanticen el diseño de contextos de trabajo inclusivos en Salud Mental.

Durante este año, de las 212 personas trabajadoras, el 54 % han recibido servicios de ajuste personal y social.

COMUNIDAD DE MADRID

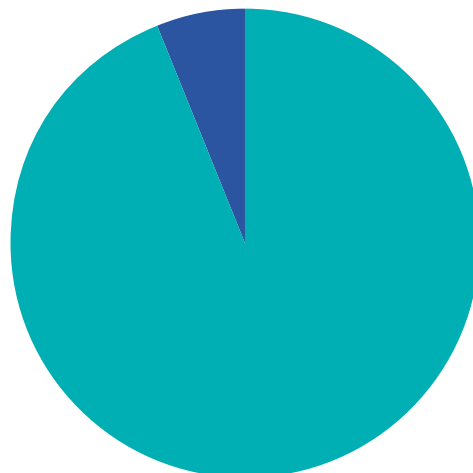
199

profesionales

COMUNIDAD VALENCIANA

13

profesionales



● 94 % Comunidad de Madrid  
● 6 % Comunidad Valenciana



## MANANTIAL INTEGRA FARMA

Manantial Integra Farma es un laboratorio farmacéutico autorizado por la Agencia Española del Medicamento para el acondicionamiento secundario y almacenamiento de productos farmacéuticos.

Dispone de once líneas de acondicionamiento y está especializado en serialización y agregación para diferentes mercados, con una máxima flexibilidad y gran capacidad de reacción que le sitúa como referente en el sector farmacéutico proporcionando todo tipo de soluciones a los laboratorios fabricantes.



## MANANTIAL INTEGRA CATERING

Un proyecto de los que dejan buen sabor de boca. Ofrecemos servicios de catering para colectividades y eventos que suponen un valor añadido para empresas y organizaciones al colaborar con un proyecto social de creación de empleo. Somos el único catering de carácter social homologado en IFEMA. Además, en 2025 hemos lanzado **Deliciosamente**, un servicio de *delivery* para empresas que ofrece una propuesta gastronómica cuidada, saludable y sostenible.



## OTROS SERVICIOS



Limpieza  
y lavandería



Servicios  
administrativos



Jardinería



Servicio de  
mantenimiento

## Centros de Rehabilitación Laboral

Desarrollamos programas de rehabilitación con el objetivo de adquirir o recuperar los hábitos y capacidades que permiten la inclusión laboral.

Acompañamos a las personas en el acceso y mantenimiento de los puestos de trabajo. Estos centros forman parte de la Red de Atención Social a Personas con Enfermedad Mental que Fundación Manantial gestiona para la Comunidad de Madrid.

**404**  
personas atendidas  
65,33 % con actividad  
laboral



## Programa Itinerarios integrados para la inserción sociolaboral

Buscamos mejorar la empleabilidad mediante acciones de capacitación técnico-profesional, adquisición de habilidades socio-profesionales e incorporación a un empleo, a través del Centro Especial de Empleo Manantial Integra.

Programa cofinanciado por la Unión Europea en el marco del Programa Fondo Social Europeo Plus (FSE+) Comunitat Valenciana 2021-2027, a través de la Conselleria de Servicios Sociales, Familia e Infancia.

**22**

personas atendidas

**81,81 %**

con actividad laboral

## Programa Incorpora

A través del programa Incorpora, Fundación Manantial y Fundación "la Caixa" trabajan conjuntamente la inclusión en el sector ordinario de empleo.

**48**

inserciones laborales

**22**

empresas contratantes

## Proyecto TándEM Salud Mental

**40**

personas jóvenes  
participantes

**+5.800**

horas de formación

Este proyecto ha impulsado la empleabilidad de jóvenes con problemas de salud mental para favorecer su inclusión laboral y su recuperación. Está financiado por los fondos NextGeneration EU y desarrollado junto al Servicio Público de Empleo Estatal (SEPE).

Ha ofrecido formaciones en Madrid (Mantenimiento de edificios, Hostelería y Área administrativa) y en la Comunidad Valenciana (Apoyo entre pares).

Cada itinerario ha combinado tres meses de formación en aula, con beca, y doce meses de alternancia remunerada al 75% del salario base. Todas las acciones estaban acreditadas por el Servicio Público de Empleo Estatal (SEPE).

## Proyecto Alternancia Joven

**15**

personas jóvenes  
participantes

**+500**

horas de formación

Este proyecto ha reforzado la empleabilidad de jóvenes menores de 30 años con problemas de salud mental mediante un modelo combinado de formación y empleo. Financiado por la Consejería de Economía, Hacienda y Empleo de la Comunidad de Madrid y el Servicio Público de Empleo Estatal (SEPE), el programa ha ofrecido cinco meses de formación y cinco meses de empleo remunerado en las sedes de Manantial en Madrid.

Con estas competencias, los participantes están preparados para incorporarse al mercado laboral en puestos administrativos y de apoyo, avanzando hacia una inclusión profesional sostenible.



# 7. DERRIBANDO MUROS

## ACCIONES DE CONCIENCIACIÓN Y PROMOCIÓN DE LA SALUD MENTAL



**XIII Carrera por la Salud Mental** con más de 3.500 participantes recorriendo algunas de las calles más céntricas de Madrid. El deporte como herramienta de inclusión social y promoción de la salud.

La deportista **Marta Francés** ha sido la embajadora de esta edición, en la que la recaudación se ha destinado a los proyectos de empleo de Fundación Manantial.

**Mónica García**, Ministra de Sanidad, y **Belén González**, Comisionada de Salud Mental dieron respaldo a esta acción de concienciación.



**“Señales” en Atresmedia: spot en el que el cantante Dani Martín, con un texto del periodista Manuel Jabois, se une a Fundación Manantial para dar voz a las personas con problemas de salud mental y derribar los muros del estigma y la discriminación.**



**Ciclo “Literariamente”:** Conversaciones sobre literatura y salud mental, organizados por Fundación Manantial y el Hospital Ramón y Cajal, con el patrocinio de Lundbeck.

Cuatro encuentros entre profesionales expertos y de referencia en salud mental y escritores en la Librería Rafael Alberti de Madrid. Hablar de salud mental desde una perspectiva más humana a través de la literatura.

En 2025, el ciclo ha llegado también a León, con tres encuentros organizado junto al Instituto Leonés de Cultura (ILC), la Fundación Cerezales Antonino y Cinia (FCAYC) y el Hospital Universitario Ramón y Cajal.



**Campaña “PorLaSaludMental” junto al CD Leganés durante las temporadas 2024-2025 y 2025-2026.** El objetivo es visibilizar la importancia de la salud mental en un deporte que llega a miles de personas como el fútbol. Con esta iniciativa, el fútbol se convierte en un vehículo para llevar un mensaje crucial a una audiencia masiva, demostrando que la salud mental es un tema que afecta a todos y todas, y que debe ser priorizado en todos los ámbitos de la sociedad.



**Estreno del documental “Luciérnagas” en Filmin.** El proyecto audiovisual, producido por Fundación Manantial, Cristina Otero y López-Li Films, visibiliza la realidad de las personas con problemas de salud mental y promueve una mirada más humana e inclusiva.

**FILMIN**



**Difusión en medios de comunicación, web, redes sociales y newsletters de acciones y campañas de concienciación.**

Publicación de experiencias en primera persona de profesionales del ámbito del deporte, artistas e influencers que tienen un impacto en millones de personas.

## Salud mental en las organizaciones

**56,5**  
horas de asesoramiento  
e intervención

En Fundación Manantial, contamos con un servicio de consultoría que ofrece un modelo de cuidado de la Salud Mental Organizacional, diseñado para integrar la gestión estratégica de la salud mental en las empresas.

Ofrecemos servicios de asesoramiento para ayudar a articular acciones para facilitar un proceso de transición de la cultura de la compañía en relación a la salud mental; diseñar contextos de trabajo facilitadores que posibiliten que el empleado/a pueda trabajar sin que se vea comprometida su salud mental, y diseñar planes de actuación con trabajadores/as con problemas de salud mental.



## Voluntariado corporativo

270

personas voluntarias  
de 14 empresas

190

personas beneficiarias

Una propuesta de colaboración con empresas que tiene un doble impacto: un impacto social de apoyo a las personas con problemas de salud mental y una oportunidad de desarrollo de las competencias profesionales de los empleados, como el liderazgo, el trabajo en equipo, la comunicación o la empatía.

Colaboramos con empresas como Caixabank, Repsol, Huawei, Hilti, Atresmedia, Sonova, Eurofirms, Metro de Madrid, Fundación Telefónica, Comillas, EMT, Reale, KPMG e Ibercaja.

Además, Fundación Manantial pertenece a Voluntare, la red internacional en Voluntariado Coporativo de habla hispana.



Jornada de deporte con personas voluntarias de Caixabank en los Centros de Atención Social "Fuenlabrada".



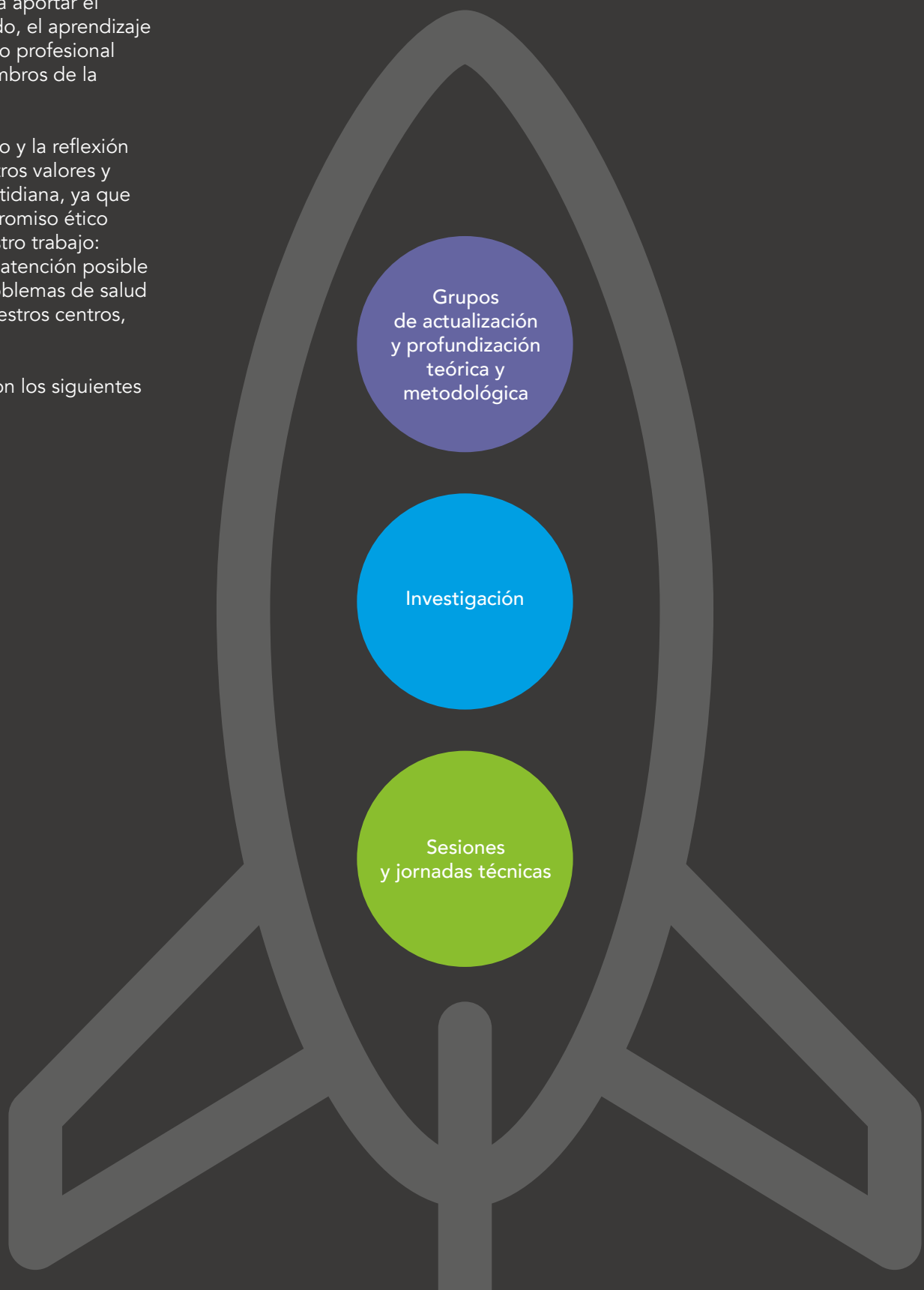
Jornada de voluntariado con personas voluntarias de Hilti.

## 8. GENERACIÓN DE CONOCIMIENTO

A lo largo de estos años, en Fundación Manantial hemos construido una cultura que pone en valor la generación de conocimiento, la colaboración, las oportunidades para aportar el conocimiento generado, el aprendizaje continuo y el desarrollo profesional y personal de los miembros de la organización.

El aprendizaje continuo y la reflexión forman parte de nuestros valores y de nuestra práctica cotidiana, ya que se apoyan en el compromiso ético y el propósito de nuestro trabajo: proporcionar la mejor atención posible a las personas con problemas de salud mental usuarias de nuestros centros, programas y servicios.

Para ello, contamos con los siguientes espacios:



## GRUPOS DE ACTUALIZACIÓN Y PROFUNDIZACIÓN TEÓRICA Y METODOLÓGICA

En 2025, hemos desarrollado el **Grupo de Estudios**, un espacio grupal orientado a reflexionar colectivamente sobre la práctica diaria en salud mental, promoviendo el intercambio de experiencias y conocimientos entre profesionales con distintos niveles de trayectoria. El grupo, previsto para unas 20 personas, busca generar un clima de cuidado y diálogo donde circule el pensamiento y el aprendizaje compartido. El 12 de septiembre se celebró la primera sesión sobre "Herramientas fundamentales para trabajar en salud mental".

## INVESTIGACIÓN

• **"Más Casa" proyecto piloto de innovación para la sistematización y medición del modelo de intervención Casa Verde.** La propuesta se articula en torno a la metodología usada en el programa Casa Verde de Fundación Manantial con el fin de evaluar sus resultados, su impacto y su retorno social. El proyecto de investigación está financiado por los fondos NextGenerationEU de la Unión Europea mediante el Plan de Transformación, Recuperación y Resiliencia del Gobierno de España, a través de la convocatoria de proyectos piloto de innovación social de la Consejería de Familia, Juventud y Asuntos Sociales de la Comunidad de Madrid.

### Retorno Social:



Por cada **1€** invertido en **Más Casa**, el retorno social ha sido de casi **3€**, triplicando el coste de la inversión.



**casi un millón de euros** en beneficios sociales.

Mejora de las competencias parentales.



Mejora de la autonomía personal.



Reducción del trauma intergeneracional (violencia, pobreza, etc.)



Creación de vínculos nuevos y sanos para la crianza.



Mejora en el desarrollo evolutivo de los niños.



Descubre todos los resultados de Más Casa escaneando este código.



## FORMACIÓN DE NUESTRO EQUIPO

La mejora en la atención de las personas que sufren depende en gran medida de la actitud y capacitación de los profesionales que los atienden. Por esta razón, programamos anualmente un Plan de Formación interna, elaborado mediante estrategias participativas y tras la detección y análisis de las necesidades de los profesionales. Además de ayudar a difundir, seleccionar y financiar cursos de formación externa que puedan ser de interés técnico.

En 2025 se han impartido 913 horas de formación interna, que corresponden a formación continua, formación básica, conferencias y supervisión de casos.

Contamos con los mejores docentes expertos en la materia y la colaboración de profesionales de Fundación Manantal para facilitar el desarrollo profesional de nuestro equipo humano.

El 51% del coste de la formación se ha subvencionado con el crédito disponible de Fundae.

**96**  
cursos

**70**  
docentes

**89.889 €**  
inversión



## FORMACIÓN A OTRAS ENTIDADES Y PROFESIONALES

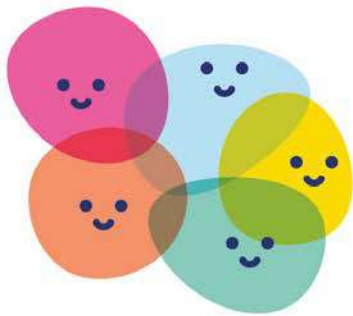
- Federación de Salud Mental de Madrid.

## ORGANIZACIÓN DE JORNADAS Y SEMINARIOS



**Jornada «Maternidad y salud mental»**  
de presentación de los resultados del proyecto Más Casa  
24 de junio. Ministerio de Sanidad.

Contó con las ponencias de la comisionada de Salud Mental del Ministerio de Sanidad, Belén González Callado; Sandra Astete, experta en salud mental de Unicef España; Miriam Durán y Álex Almón, de SILO y KSNET; junto al equipo de profesionales de Más Casa.



## JORNADA ASISTENCIA PERSONAL EN SALUD MENTAL

9 DE OCTUBRE DE 2025. ESPACIO META.  
PASEO DE LA CASTELLANA 35. MADRID.



**Jornada “Asistencia Personal en Salud Mental”.**  
9 de octubre de 2025. Espacio META (Madrid).

Contó con la participación de Abelardo Rodríguez, coordinador técnico de la Red Pública de Atención Social a personas con enfermedad mental grave de la Comunidad de Madrid, y profesionales y participantes del proyecto piloto de asistencia personal en salud mental impulsado por la Comunidad de Madrid y financiado con fondos europeos Next Generation EU. Durante la jornada, se presentaron los principales resultados del proyecto, se habló de derechos humanos y vida independiente, con testimonios en primera persona.



# 9. RELACIÓN CON NUESTRA BASE SOCIAL

Nuestra base social la forman las personas que se identifican con nuestro propósito, y que participan de forma activa y consciente en nuestras iniciativas y proyectos para lograr conseguir nuestros objetivos. Son nuestros amigos solidarios, voluntarios, equipo profesional, beneficiarios y embajadores, con los que nos relacionamos a través de distintas vías.

## MEDIOS DE COMUNICACIÓN

Los eventos organizados y los reconocimientos recibidos este año han logrado un gran número de menciones en medios de comunicación, multiplicando el impacto de las iniciativas puestas en marcha por Fundación Manantial en la difusión de su misión y en la eliminación de los prejuicios y el estigma sobre los problemas de salud mental.

**502**  
impactos en medios  
de comunicación

**3.688.174 €**  
valor publicitario estimado

AUDIENCIA  
**96.075.488**  
personas

Algunos de los medios de comunicación más relevantes que han recogido nuestras actividades:





124.000  
visitas web



100  
noticias  
publicadas



134  
newsletters  
enviadas

LINKEDIN

13.878

seguidores

FACEBOOK

9.145

seguidores

INSTAGRAM

9.927

seguidores

X

5.448

seguidores

YOUTUBE

293.369

visualizaciones



## VOLUNTARIADO

Nuestro programa de Voluntariado cuenta con una amplia base social que refuerza la promoción de actividades de ocio, acompañamientos, apoyo a talleres y acciones generales necesarias en centros y servicios. Una oportunidad de encuentro que elimina ideas preconcebidas en relación a las personas con problemas de salud mental y facilita su inclusión social.



# 133

personas voluntarias

Fundación Manantial pertenece a la Plataforma de entidades de Voluntariado de la Comunidad de Madrid (FEVOCAM) donde lidera la vocalía "Relaciones con la empresa y el voluntariado corporativo". Pertenece a la Plataforma de Voluntariado de la Comunidad Valenciana (PVCV). Trabaja en coordinación con la "Red de Puntos de Información de Voluntariado de la Comunidad de Madrid" y "Red de recursos de Voluntariado" de la Comunidad Valenciana.



# 10. INNOVACIÓN SOCIAL

La salud mental y el bienestar emocional de las personas jóvenes, de las personas migrantes y refugiadas, la salud mental en los entornos de trabajo y en la infancia son retos con los que mantenemos nuestro compromiso y que afrontamos desde la perspectiva de la innovación social.

Nuestra estrategia consiste en convertir nuestras ideas y conocimiento en proyectos a pequeña escala, para poder aprender de ellos y después ampliar su rango. En el año 2025, hemos desarrollado y puesto en marcha los siguientes proyectos de innovación social:



## MÁS CASA. PROYECTO PILOTO PARA LA SISTEMATIZACIÓN Y MEDICIÓN DE LA METODOLOGÍA CASA VERDE.

Este proyecto piloto de innovación social financiado por los fondos NextGenerationEU de la Unión Europea a través del Plan de Transformación, Recuperación y Resiliencia del Gobierno de España, tiene como objetivos cambiar el concepto de atención a personas y familias en riesgo, ofreciendo un nuevo marco comparativo a otras entidades y profesionales, así como contribuir a la modernización y mejora de los Servicios Sociales, orientándolos a la prevención y al desarrollo de políticas públicas eficaces para la atención a las familias y a la infancia en situaciones de vulnerabilidad.

Para ello, sistematizamos y medimos los resultados y el impacto social de nuestra metodología "Casa Verde". Esta metodología se basa en un conjunto de actuaciones e intervenciones profesionales dirigidas a reducir factores de riesgo, desarrollar vínculos saludables y atender los problemas emocionales y de salud mental de los adultos, así como a estimular el desarrollo de los niños y niñas.

**170**  
personas  
atendidas

El proyecto piloto ha concluido a mediados de 2025 con resultados que muestran un alto impacto social: se han generado cerca de un millón de euros en beneficios sociales, con un retorno de casi tres euros por cada euro invertido, y no se ha producido ninguna retirada de guarda y custodia durante el periodo de intervención. Además, el proyecto ha contribuido a fortalecer el vínculo entre madres, padres y sus hijos e hijas y a mejorar la autonomía de las familias participantes.



## ASISTENCIA PERSONAL EN SALUD MENTAL

Proyecto Piloto para el diseño, desarrollo e implantación de un modelo de servicio de asistencia personal para personas con trastorno mental grave en la Comunidad de Madrid. En 2024, la Dirección General de Atención a Personas con Discapacidad de la Consejería de Familia, Juventud y Asuntos Sociales puso en marcha un proyecto piloto para promover servicios en el marco de este modelo de Asistencia Personal con el objetivo de facilitar el desarrollo de proyectos de vida independiente. Cuenta con la financiación al 100% de la Unión Europea (Next Generation) en el marco del Plan de Recuperación, Transformación y Resiliencia y es gestionado por Fundación Manantial. El proyecto ha recogido datos sobre los resultados de mejora en la calidad de vida tanto de las personas atendidas como de los asistentes personales, que se presentaron en la Jornada "Asistencia Personal en Salud Mental" en octubre de 2025.

**10**  
asistentes  
personales

**46**  
personas  
atendidas

## APOYO ENTRE PARES EN SALUD MENTAL

La figura del par en salud mental es clave en los procesos de recuperación. Por este motivo, se ha puesto en marcha, en el contexto del proyecto TándEM, una formación de Técnico especialista en apoyo entre pares en salud mental. El principal objetivo es facilitar el acceso al empleo a personas con diagnóstico como parte de los equipos profesionales de atención social a la salud mental. Se ha formado a 10 jóvenes con problemas de salud mental menores de 30 años en esta especialidad, que posteriormente han sido contratados para prestar sus servicios en recursos y programas de Fundación Manantial en la Comunidad Valenciana.

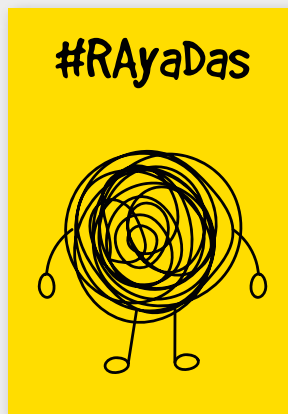
**10**  
jóvenes  
formados

## ATENCIÓN A LA SALUD MENTAL DE PERSONAS MIGRANTES Y REFUGIADAS

- **Proyecto Pryvit**, financiado por la convocatoria de subvenciones a cargo del IRPF de la Comunidad de Madrid, con el apoyo de la Agencia Madrileña de Atención Social (AMAS) y la Agencia Madrileña para el Apoyo a personas Adultas con Discapacidad (AMAPAD). El proyecto atiende a 50 personas con trastorno mental grave procedentes de Ucrania, facilitando procesos de inclusión social y laboral.
- **Atención residencial a personas refugiadas con problemas de salud mental**, a través de un acuerdo de colaboración con ACCEM.



Proyecto de prevención del aislamiento y la soledad no deseada para personas con problemas de salud mental con 77 personas beneficiarias en la Comunidad Valenciana.



Proyecto #Rayadas, de atención a la salud mental de las personas jóvenes en el ámbito educativo. Se desarrolla en centros educativos de la Comunidad de Madrid.

En 2025 ha alcanzado a 370 beneficiarios, entre adolescentes, profesorado y familias.



# 11. LÍNEAS ESTRATÉGICAS PARA EL 2026



## 1. EMPLEO Y TRANSFORMACIÓN SOCIAL

Intentaremos seguir contribuyendo con nuestras acciones al necesario proceso de transformación social con respecto a la salud mental en general y, de forma más específica, con respecto a la salud mental en el empleo, potenciando los perfiles de empleabilidad de personas con problemas de salud mental, y acompañando y asesorando a las Empresas y a las Administraciones Públicas a que transiten a ser Instituciones Inclusivas, con el objetivo de favorecer la inclusión laboral de personas con diagnóstico y así impulsar la tasa de empleo de un colectivo altamente excluido y discriminado.



## 2. INNOVACIÓN

En 2026 continuaremos con el proyecto Emplea Salud Mental (empleo, jóvenes y salud mental) y dará comienzo Volver a casa, un proyecto orientado al fomento de la preservación familiar y al retorno de niños y niñas a sus familias mediante actuaciones innovadoras y de experimentación social (prevención en infancia). Seguiremos poniendo el foco en los proyectos para la prevención y promoción de la salud mental en personas jóvenes a través del proyecto #Rayadas para mejorar el bienestar emocional en contextos educativos. Seguiremos investigando y sistematizando el conocimiento que generamos, midiendo el impacto que tienen en la sociedad las acciones que emprendemos. Vamos a continuar trabajando para alinear nuestras propuestas con políticas públicas, además de ampliar alianzas con otras organizaciones, especialmente de atención a la infancia.

Con el objetivo de ampliar la atención específica a personas con problemas de salud mental en situación de vulnerabilidad, como son las personas migrantes y solicitantes de protección internacional, continuaremos con el proyecto "PRYVIT: Acompañamiento social para el fomento de la autonomía y la inclusión social y laboral de personas refugiadas con trastorno mental procedentes de Ucrania en la Comunidad de Madrid" y la atención residencial a personas refugiadas con problemas de salud mental en coordinación con ACCEM.



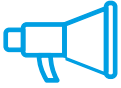
## 3. RELACIONES INSTITUCIONALES Y ADMINISTRACIONES PÚBLICAS

Seguiremos reforzando y potenciando las relaciones institucionales con las administraciones públicas, con especial atención a los ayuntamientos, en nuestra apuesta por fortalecer el trabajo comunitario, y empresas y entidades de reconocido prestigio.



## 4. SERVICIO DE APOYO

Diversificamos y ampliamos nuestro tradicional Servicio de Apoyo, dirigido ahora al ejercicio de la capacidad jurídica, a la asistencia personal, a las personas solicitantes de protección internacional y a la reinserción social de las personas con problemas de salud mental privadas de libertad, con especial atención a un colectivo especialmente desfavorecido: las mujeres.



## 5. COMUNICACIÓN

Con el objetivo de visibilizar nuestro trabajo y reforzar el posicionamiento de Fundación Manantial como entidad de referencia en salud mental, seguiremos impulsando acciones de concienciación con impacto social a través de una estrategia de comunicación multicanal dirigida a toda la sociedad. Estas iniciativas permitirán también fortalecer alianzas con entidades y empresas comprometidas con la salud mental y promover acciones de captación de fondos.

El deporte, la cultura y la colaboración con organizaciones de distintos ámbitos continuarán siendo herramientas clave para combatir el estigma. Asimismo, reforzaremos la difusión del trabajo que realizan nuestros centros, programas y servicios a través de redes sociales, medios de comunicación y otros canales propios, acercando a la ciudadanía los proyectos e iniciativas que promueven el bienestar emocional y la inclusión social de las personas con problemas de salud mental.



## 6. MODELO DE ATENCIÓN COMUNITARIA A PERSONAS CON PROBLEMAS DE SALUD MENTAL

Seguiremos trabajando para lograr la plena ocupación de nuestras plazas, tanto públicas como privadas, contribuyendo un año más al fortalecimiento y desarrollo de la Red Pública de Recursos de Atención Social de la Consejería de Familia, Juventud y Asuntos Sociales de la Comunidad de Madrid, así como del Sistema Público de Servicios Sociales de la Conselleria de Servicios Sociales, Familia e Infancia de la Generalitat Valenciana.

Desde el ámbito privado, continuaremos ofreciendo soluciones residenciales adaptadas a las necesidades de las personas usuarias y sus familias, tanto en pisos supervisados como en residencias especializadas.

Nuestro trabajo seguirá basándose en un enfoque técnico y altamente profesionalizado, con el objetivo de generar oportunidades reales de participación comunitaria. Todo ello, guiado por los principios del modelo de recuperación: esperanza, autonomía, responsabilidad, apoyo mutuo, integración del conocimiento profesional con la experiencia en primera persona, y una intervención transversal que abarque las dimensiones social, cultural, política, sanitaria, psicosocial, psicológica y jurídica.



## 7. IMPLANTACIÓN DE MEDIDAS DE ADOPCIÓN DE LA AGENDA 2030

Seguiremos alineando la estrategia institucional de la Fundación Manantial con los Objetivos de Desarrollo Sostenible, mediante la evaluación, análisis y el refuerzo de la contribución de la entidad a la Agenda 2030. Esta línea se enmarca en el proceso de transición hacia un modelo organizativo más eficiente y bajo en emisiones, en consonancia con sus principios y con las exigencias derivadas de la Directiva Europea de Informes de Sostenibilidad Corporativa (CSRD).

## 12. MEJORA CONTINUA



Asumimos nuestro compromiso con la calidad a través de:

- Garantizar la satisfacción de nuestros grupos de interés incluyendo el análisis de las partes interesadas en la planificación de la entidad y manteniendo una comunicación fluida con los mismos.
- Establecer objetivos y metas enfocados hacia la mejora continua todas nuestras actividades.
- Cumplir con los requisitos reglamentarios de la legislación aplicable a nuestras actividades, los compromisos adquiridos con los grupos de interés y todas aquellas normas internas o pautas de actuación a los que se someta la entidad.
- Evaluar y garantizar la competencia técnica del personal.
- Garantizar el correcto estado de las instalaciones y el equipamiento.
- Garantizar un análisis de manera continua de todos los procesos relevantes.

Todos nuestros centros, programas y servicios están certificados en Gestión de la Calidad basados en la norma UNE-EN ISO 9001:2015.

## 13. COMPROMISO AMBIENTAL



Fundación Manantial asume los siguientes compromisos en materia de gestión medioambiental:

- Mantener un sistema de gestión orientado a la minimización del impacto ambiental negativo derivado de cualquier actividad de la entidad mediante planes de sostenibilidad.
- Proteger el medioambiente a través de acciones tales como la correcta gestión de residuos, el uso sostenible de recursos, la prevención de la contaminación y cualquier otra acción derivada del análisis de los impactos ambientales de su actividad.
- Cumplir con los requisitos legales medioambientales aplicables a nuestras actividades.
- Garantizar la mejora del desempeño ambiental.
- Calcular la Huella de Carbono (alcance 1, 2 y 3).

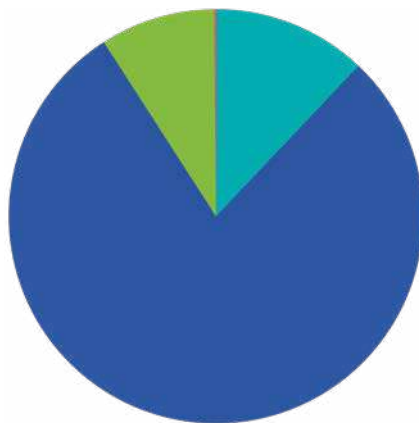
Todos nuestros centros, programas y servicios están certificados en Sistema de Gestión Ambiental basados en la norma ISO 14001.

# 14. SOSTENIBILIDAD FINANCIERA

Presupuesto global  
**30,8**  
millones de euros

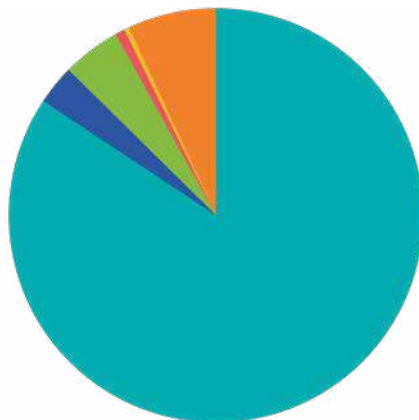
El presupuesto global del Grupo Manantial es de 30 millones de euros. La principal fuente de financiación proviene de los contratos con la Consejería de Familia, Juventud y Asuntos Sociales de la Comunidad de Madrid, y de los acuerdos de Acción Concertada con la Conselleria de Servicios Sociales, Familia e Infancia de la Generalitat Valenciana.

Fuentes de financiación



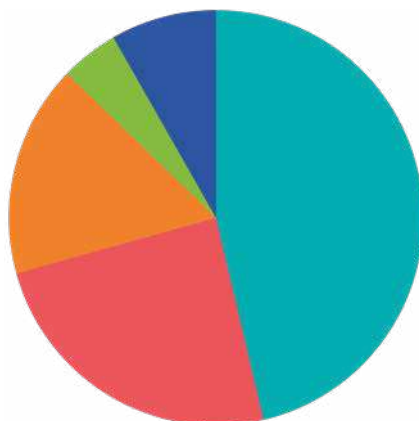
- 12,07% Prestación de servicios
- 78,82% Gestión de Recursos de Atención Social
- 8,95% Subvenciones y donaciones
- 0,16% Otros ingresos

Distribución funcional del gasto de Fundación Manantial



- 84,3% Centros de Atención Social
- 3,1% Area Técnica y de Innovación
- 4,55% Apoyo
- 0,75% Reinserción social
- 0,4% Ocio y voluntariado
- 6,9% Empleo

Distribución funcional del gasto de Manantial Integra



- 46,31% Farma
- 24,37% Hostelería
- 16,54% Limpieza y lavandería
- 4,53% Mantenimiento/Jardinería
- 8,25% Servicios administrativos





Tendiendo **puentes**. Derribando **muros**.



[www.fundacionmanantial.org](http://www.fundacionmanantial.org)